

L I N K  
F O R  
N E X T

20  
25

LX인터내셔널  
제73기 영업보고서

Future in  
Business Solution

## 2025 영업보고서

I. 개요	인사말씀	04
	연혁	06
II. 영업보고서	1. 회사의 개황	09
	2. 영업의 경과 및 성과	14
	3. 모회사, 자회사 및 기업결합 사항 등	15
	4. 영업실적 및 재산상태	16
	5. 회사가 대처할 과제	17
	6. 이사 및 감사위원회 등의 현황	17
	7. 대주주 현황	19
	8. 타법인 출자현황	19
	9. 주요 채권자 등	22
	10. 결산기 후에 생긴 중요한 사항	22
	11. 기타 영업에 관한 중요한 사항	23
III. 감사보고서	1. 감사위원회의 감사보고서	25
	2. 독립된 감사인의 감사보고서	26
IV. 재무제표	1. 재무상태표	30
	2. 손익계산서	32
	3. 포괄손익계산서	32
	4. 이익잉여금처분계산서	33
	5. 자본변동표	34
	6. 현금흐름표	35
V. 별첨	1. 연결재무상태표	38
	2. 연결손익계산서	40
	3. 연결포괄손익계산서	41
	4. 연결자본변동표	42
	5. 연결현금흐름표	43
	GLOBAL NETWORK	44

오늘과 내일을 잇고  
일상과 기술을 잇고  
세대와 세대를 잇는

LX의 모든 연결,  
그 중심엔 사람이 있다

**있다 - 있다**  
사람을 향한 미래

## 주주총회 의장 인사말씀

**“LX인터내셔널의 모든 직원은 본원적 경쟁력 강화,  
철저한 리스크 관리를 통해 기업 가치를 극대화하여,  
주주가치를 제고할 수 있도록 노력하겠습니다.”**

### 존경하는 주주 여러분,

금일 LX인터내셔널의 제73기 정기주주총회에 참석해 주신 주주 여러분께 진심으로 감사의 인사를 드립니다. 2025년 당사는 글로벌 경기 둔화와 원자재 시황 변동, 그리고 보호무역주의 확산에 따른 관세 리스크 등 엄중한 대외 경영환경下, 기존 사업의 내실을 강화하며 대응하였습니다.

GAM 석탄광산, AKP 니켈광산 생산량 확대, 팜 농장 원가 절감 등 수익성 개선 노력에도 불구하고, 석탄가격 약세 등으로 매출과 영업이익은 전년대비 감소하였습니다.

2026년 글로벌 시장은 자국 우선주의의 고착화, 중동/남미/동유럽 등 지정학적 리스크에 따른 공급망/가격 변동성으로 인해 저성장 기조가 지속될 것으로 전망됩니다. 당사는 이러한 거시적 환경을 차별적 경쟁력 확보의 기회로 삼아, 미래 성장 동력 확보 및 기존 사업 체질 개선을 가속화 하겠습니다.

미래 성장 동력 확보를 위해 그동안 공들여온 니켈사업 기반을 확대하고, 보크사이트/구리 등 수요 증가가 예상되는 유망 광물 분야 내 자산을 확보하여 중장기 수익 기반을 마련하겠습니다. Trading 및 신사업 분야에서는 의미 있는 수익원 확보를 추진하고, 물류 분야에서는 신규 고객사 확보, 물량 확대 및 미주/아시아/유럽 등 전략 지역 중심으로 해외 사업을 강화하겠습니다.

기존 운영 사업에 대해서는 ‘제로베이스’ 관점의 원가 경쟁력 확보로 이익률을 제고하겠습니다.

탁월한 원가 구조를 확보하여 어떠한 시황 변동에도 흔들리지 않는 본원적 수익성을 갖추고, 이를 통해 창출된 재원을 고성장 사업에 재투자하여 기업가치를 지속적으로 높여 나가겠습니다.

마지막으로 리스크 대응력을 강화하고 투명한 경영을 실천하겠습니다. 급변하는 글로벌 정세와 지정학적 리스크에 선제적으로 대응할수 있는 시스템을 강화하겠습니다. 또한, 어떤 상황에서도 정도 경영의 원칙을 준수하여 주주 여러분의 자산이 안정적으로 보호되고 성장할 수 있는 경영환경을 유지하겠습니다.

### 존경하는 주주 여러분,

2026년 LX인터내셔널의 모든 직원은 본원적 경쟁력 강화, 철저한 리스크 관리를 통해 기업 가치를 극대화하여, 주주가치를 제고할 수 있도록 노력하겠습니다.

주주 여러분의 변함없는 성원에 감사드리며, 가정에 늘 평안과 행복이 가득하시길 기원합니다.



## BUSINESS REPORT

II. 영업보고서	1. 회사의 개황	09
	2. 영업의 경과 및 성과	14
	3. 모회사, 자회사 및 기업결합 사항 등	15
	4. 영업실적 및 재산상태	16
	5. 회사가 대처할 과제	17
	6. 이사 및 감사위원회 등의 현황	17
	7. 대주주 현황	19
	8. 타법인 출자현황	19
	9. 주요 채권자 등	22
	10. 결산기 후에 생긴 중요한 사항	22
	11. 기타 영업에 관한 중요한 사항	23

Future in  
Business Solution

## 1. 회사의 개황

### 1) 회사의 목적

- (1) 수출입업 및 동대행업, 물품매도확약서 발행업
- (2) 외국상사 대리업
- (3) 상품의 매매업, 위탁매매업, 중개업
- (4) 상품의 제조가공업
- (5) 식품 및 식품 첨가물의 제조, 냉동, 냉장, 가공, 판매 및 위탁판매와 중개업
- (6) 식품접객업
- (7) 노우 하우 시스템기술 기타 소프트웨어의 취득, 기획, 보전, 이용, 처분 및 이들의 중개업
- (8) 각종 통계 및 분석의 처리용역업
- (9) 각종 기계설비, 기타 동산의 임대업
- (10) 목재 가공업
- (11) 부동산 매매 및 임대차업
- (12) 축산업
- (13) 광산 개발업
- (14) 군납업
- (15) 통관업
- (16) 국내외 건설업 및 국내외 공사 수주업
- (17) 산업설비 수출업
- (18) 창고업
- (19) 운송업, 운송 주선업 및 하역업
- (20) 금융업 및 보험업
- (21) 관광업 및 숙박업
- (22) 산림 개발업
- (23) 해외자원 개발업
- (24) 운동설비 및 유원지 운영업
- (25) 부가가치 통신사업
- (26) 체육시설의 설치, 관리 및 임대 등 운영사업
- (27) 체육경기대회 주최사업
- (28) 공연장의 설치 관리 및 임대 등 운영사업
- (29) 공연 행사 주최사업
- (30) 박물관, 미술관 등의 설치, 관리, 운영 및 행사 주최사업
- (31) 기타 박람회, 전시회 등 각종 행사용 임대업 및 행사 주최사업
- (32) 도·소매업
- (33) 각종 기념품 제작 및 판매업
- (34) 주차장업
- (35) 광고업
- (36) 신용카드업
- (37) 항공기 정비업
- (38) 국내외 부동산 개발업
- (39) 통신 판매업 및 전자상거래
- (40) 택배업
- (41) 인터넷을 통한 상품매매 및 관련 서비스 제공사업
- (42) 승용차 및 기타 여객용 자동차, 건설기계, 특장차, 화물 자동차, 특수목적용 자동차와 그 부분품의 수출입업
- (43) 각종 자동차 및 건설기계의 종합 정비업
- (44) 교육서비스업(학원의 설립 및 운영)
- (45) 항공기 사용사업
- (46) 도서 판매업
- (47) 청정개발체제사업 등 기후변화협약 대응사업
- (48) 폐기물의 수집 및 운송업, 폐기물 처리시설의 설치 및 운영업
- (49) 신·재생 에너지 개발 및 발전사업
- (50) 신·재생 에너지 설비제조, 수입, 판매
- (51) 신·재생 에너지 설비설치 사업
- (52) 가정용품과 기계장비의 수리 및 임대업
- (53) 석유대체연료 등 녹색에너지 제조, 수출입, 판매업
- (54) 해외항만개발, 운영업
- (55) 디지털콘텐츠 제작, 유통 및 중개업
- (56) 소프트웨어, 플랫폼, 모바일 어플리케이션의 개발, 운영 및 판매업
- (57) 데이터베이스 및 온라인 정보제공업
- (58) 의료 검사, 분석 및 진단 서비스업
- (59) 전 각호에 부대한 일체사업 및 투자

# 1. 회사의 개황

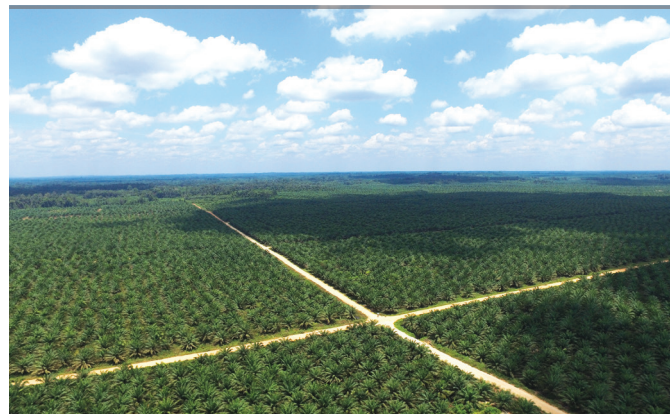
## 2) 중요한 사업의 내용

### ① 주요사업



#### 에너지/광물

- 니켈, 보크사이트, 구리 등 신규 유망 광물자원 개발
- 니켈 및 석탄 광산 투자/개발/운영
- 니켈 및 석탄 Trading



#### 팜

- 인도네시아 팜농장 투자/개발/운영
- 팜유 (Crude Palm Oil) 생산 및 유통 사업
- 정제팜유 및 바이오원료(폐식용유 등) Trading



#### 화학/금속

- 기초/기능 화학소재 Trading
- 철강 가공 센터 운영
- 가전/자동차용 냉연강판 등 철강재 Trading



#### 소재/부품

- 디스플레이, 가전부품 등 VMI 사업
- 2차 전지/전기차 등 소재 Trading



#### 전력/에너지 인프라

- 국내 바이오매스 발전/연료, 인니수력발전, Biogas Plant 등 신재생에너지 사업 개발 및 운영
- 전력기기 및 ESS 사업 개발 및 투자



#### 물류

- 포워딩 사업 : 화물 국제운송 주선 및 중개
- CL (Contract Logistics) : 물류센터 운영/내륙운송 및 최적의 물류 솔루션 제공

# 1. 회사의 개황

## 3) 영업소 현황

영 업 소	중요 사업내용 및 제품	소 재 지
본사	종합무역, 도소매	서울 종로구 새문안로 58
광화문 사업장	종합무역, 도소매	서울 종로구 세종대로 149
광화문 2사업장	종합무역, 도소매	서울 종로구 청계천로 11

## 4) 종업원 현황

(2025년 12월 31일 현재, 단위:명, 백만원)

사업부문	성별	직원					평균 근속 연수	연간 급여 총액	1인 평균 급여액	소속 외근로자			비고
		직원수								남	여	계	
		기간의 정함이 없는 근로자		기간제 근로자		합계							
		전체	(단시간 근로자)	전체	(단시간 근로자)								
자원	남	41	0	0	0	41	8년 9개월	-	-	9	17	26	-
자원	여	8	0	0	0	8	5년 8개월	-	-				-
TRADING&신성장	남	147	0	1	0	148	8년 2개월	-	-	-			
TRADING&신성장	여	56	0	0	0	56	9년 8개월	-	-	-			
공통	남	98	0	4	0	102	8년 1개월	-	-	-			
공통	여	56	0	1	0	57	11년 7개월	-	-	-			
성별합계	남	286	0	5	0	291	8년 2개월	38,230	131	-			
성별합계	여	120	0	1	0	121	10년 4개월	9,935	84	-			
합계		406	0	6	0	412	8년 10개월	48,165	118	-			

※ 등기임원 2명 및 해외법인 주재원 109명 제외  
 ※ 해외 현지 채용 사원 412명 별도

## 5) 주식에 관한 사항

### ① 발행한 주식의 종류와 수

(단위 : 주, 백만원)

주식의 종류	주식수	금액	구성비	비고
기명식 보통주	38,760,000	193,800	100%	-
계	38,760,000	193,800	100%	

## ② 자본금 변동 내역

(단위 : 주, 백만원)

년 월 일	주식의 종류	주식수	변동금액	변동후자본금	변동내역
1990.08.21	보통주	15,168,000	9,840	75,840	유상증자
1992.02.28	보통주	15,471,360	1,517	77,357	주식배당
1992.08.01	보통주	15,696,160	1,124	78,481	합병증자
1992.10.08	보통주	15,634,929	(306)	78,175	자본감소
1993.03.06	보통주	19,765,677	20,654	98,829	유상증자
1995.02.28	보통주	20,160,990	1,977	100,805	주식배당
1995.10.08	보통주	26,660,990	32,500	133,305	유상증자
1997.02.28	보통주	29,327,089	13,330	146,635	주식배당
1999.07.08	보통주	50,000,000	103,365	250,000	유상증자
1999.12.14	보통주	68,000,000	90,000	340,000	유상증자
2006.11.03	보통주	38,760,000	(146,200)	193,800	회사분할

## ③ 일반사항

결산일	12월 31일	주주총회 권리행사 기준일	12월 31일
공고방법	회사 인터넷 홈페이지( <a href="https://www.lxinternational.com">https://www.lxinternational.com</a> ) / 한국경제신문, 경향신문		
주주업무대행기관	대리인의 명칭	한국예탁결제원	
	사무취급장소	서울특별시 영등포구 여의나루로4길 23	

## 6) 사채에 관한 사항

(단위 : 백만원)

종류	발행일	발행금액	이자율	잔액	상환일	비고
제119회 무보증사모	2020.05.13	50,000	3.10%	50,000	2030.05.13	-
제121-1회 무보증사모	2021.08.06	20,000	2.29%	20,000	2026.08.06	-
제121-2회 무보증사모	2021.08.06	30,000	3.10%	30,000	2031.08.06	-
제122-2회 무보증공모	2022.01.28	110,000	3.14%	110,000	2027.01.28	-
제122-3회 무보증공모	2022.01.28	80,000	3.33%	80,000	2029.01.26	-
제123-2회 무보증공모	2023.04.24	100,000	4.11%	100,000	2026.04.24	-
제123-3회 무보증공모	2023.04.24	70,000	4.39%	70,000	2028.04.24	-
제124-1회 무보증공모	2025.04.16	120,000	2.90%	120,000	2027.04.16	-
제124-2회 무보증공모	2025.04.16	180,000	2.93%	180,000	2028.04.14	-
계		760,000		760,000		

## 2. 영업의 경과 및 성과

### 1) 주요사업부문별 판매실적

(단위: 백만원)

구분	판매현황	판매 구분	금액		
			제 73기	제 72기	제 71기
자원사업부		내수	-	-	-
		수출	-	2,036	3,089
		기타	-	-	-
		계	-	2,036	3,089
TRADING/ 신성장사업부		내수	1,011,525	860,546	823,580
		수출	2,475,137	2,773,012	2,653,015
		기타	23,923	14,247	12,537
		계	3,510,585	3,647,805	3,489,132
합계		내수	1,011,525	860,546	823,580
		수출	2,475,137	2,775,048	2,656,104
		기타	23,923	14,247	12,537
		계	3,510,585	3,649,841	3,492,221

### 2) 신규 투자 및 자금조달 현황

#### ① 신규 투자 현황

(단위: 백만원)

신규 투자	금액	내역	조달원천
지분취득 등	65,309	BSG파트너스 지분취득 등	자체 조달
계	65,309		

#### ② 주요 설비 등 증감 현황

(단위: 백만원)

구분	토지	건물	구축물	기계장치	차량운반구	기타의 유형자산	사용권자산	계
기초	1,669	1,810	253	148	131	663	5,700	10,374
증감	-	10	-	34	84	274	6,601	7,003
상각	-	(52)	(10)	(49)	(42)	(310)	(8,070)	(8,533)
기말	1,669	1,768	243	133	173	627	4,231	8,844

#### ③ 자금조달 상황

(단위: 백만원)

구분	회차	납입일	공사 등의 자금사용 계획		실제 자금 사용 내역		차이발생 사유 등
			사용 용도	조달 금액	내용	금액	
회사채	124-1회	2025.04.16	채무상환자금	1,200	채무상환자금	1,200	
회사채	124-2회	2025.04.16	채무상환자금	700	채무상환자금	700	
			운영자금	1,100	운영자금	1,100	

## 3. 모회사, 자회사 및 기업결합 사항 등

### 1) 모회사 현황

- 해당 사항 없음

### 2) 자회사 현황

(단위: 외화 천/원화 백만원, 주)

상호	자회사			당사와의 관계		
	소재지	자본금	주요업종	소유주식수	소유비율	거래관계
LX International (America), Inc.	미 국	USD 13,798	무역업	80,000	100.00%	수출입
LX International Japan Ltd.	일 본	JPY 90,000	무역업	90,000	100.00%	수출입
LX International (HK) Ltd.	홍 콩	USD 25,000	무역업	195,000	100.00%	수출입
LX International (Singapore) Pte. Ltd.	싱가폴	USD 2,853	무역업	5,000,000	100.00%	수출입
LX International (Deutschland) GmbH	독 일	EUR 12,010	무역업	9,510	100.00%	수출입
LX International (Shanghai) Corp.	중 국	CNY 50,655	무역업	-	100.00%	수출입
Bowen Investment (Australia) Pty Ltd	호 주	AUD 29,321	유연탄	29,320,800	100.00%	해외자원개발
PT. Batubara Global Energy	인도네시아	USD 10,000	유연탄	10,000,000	100.00%	해외자원개발
PT. Ganda Alam Makmur	인도네시아	USD 37,769	유연탄	201,000,000	60.00%	해외자원개발
PT. Trans Global Terminal	인도네시아	IDR 10,000,000	유연탄	100,000	100.00%	해외자원개발
LX International India Private Limited	인 도	INR 49,000	무역업	4,900,000	100.00%	수출입
PT. Green Global Lestari	인도네시아	IDR 1,472,549,825	팜오일	155,660,658	100.00%	해외자원개발
PT. LX International Indonesia	인도네시아	IDR 816,069,159	서비스	86,622,350	100.00%	-
PT. Binsar Natorang Energi	인도네시아	USD 54,142	수력발전소	7,011,442	95.00%	해외자원개발
PT. Global Investment Institusi	인도네시아	IDR 116,518,000	헬스케어	116,518	100.00%	수출입
Steel Flower Electric & Machinery (Tianjin) Co., Ltd.	중 국	CNY 62,363	철강재가공업	-	100.00%	수출입
Philco Resources Limited	말레이시아	USD 6,050	동광산	3,630,000	60.00%	해외자원개발
Resources Investment (H.K.) Ltd.	홍콩	USD 47,349	유연탄	47,348,950	100.00%	해외자원개발
LX International Yakutsk LLC.	러시아	RUB 129,318	부동산임대업	-	100.00%	해외부동산개발
Korea Carbon International Co., Ltd.	홍콩	USD 10	신재생발전소	6,000	60.00%	해외자원개발
Colmineral, S.A. de.C.V.	멕시코	MXN 59	철광석	-	100.00%	해외자원개발
Fertilizer Resources Investment Limited	홍콩	USD 92,300	비료업	92,300,000	100.00%	수출입
PT. Kinarya Prima Utama	인도네시아	IDR 12,330,000	수력발전소	12,330	100.00%	해외자원개발
PT. Energy Battery Indonesia	인도네시아	IDR 1,611,000,000	니켈	16,110,000	100.00%	해외자원개발
당진탱크터미널(주)	한국	KRW 126,204	보관업	25,240,897	100.00%	물류
Haiphong Steel Flower Electrical & Machinery Company Limited	베트남	VND 146,709,507	철강재가공업	-	100.00%	수출입
주식회사 에코엔로지스부산	한국	KRW 47,600	운송 및 창고업	9,520,000	100.00%	물류
포승그린파워(주)	한국	KRW 71,000	신재생발전소	8,994,800	100.00%	-
(주)비에스지파트너스	한국	KRW 3,750	소프트웨어자문 개발공급	26,251,350	70.00%	서비스
주식회사 엘엑스클라스	한국	KRW 25,000	판유리제조업	5,000,000	100.00%	수출입
(주)LX판토스	한국	KRW 10,000	복합운송	1,518,000	75.90%	물류

\* 자회사는 당사가 발행주식의 50%를 초과하여 소유하고 있는 타회사에 한함.

### 3. 모회사, 자회사 및 기업결합 사항 등

#### 3) 모,자회사에 대한 임원 겸직 현황

성명	직책	겸직현황(이사 또는 감사)	상근 여부
민병일	사내이사	(주)LX판토스 기타비상무이사	비상근
		(주)LX글라스 감사	
최성관	기타비상무이사	(주)LX홀딩스 사내이사	상근
		(주)LX판토스 기타비상무이사	비상근

### 4. 영업실적 및 재산상태

#### 1) 영업실적 (요약 손익계산서, 별도 기준)

(단위: 백만원)

구분	제 73기	제 72기	제 71기
매출액	3,510,585	3,649,842	3,492,221
매출원가	3,377,167	3,492,278	3,222,415
매출총이익	133,418	157,564	269,806
판매비와 관리비	163,556	175,553	162,712
영업이익	(30,138)	(17,989)	107,094
영업외손익	118,785	334,746	146,836
법인세차감전순손익	88,647	316,757	253,930
법인세비용	(52,624)	68,455	38,650
당기순이익	141,271	248,302	215,280

#### 2) 재산상태 (요약 재무상태표, 별도 기준)

(단위: 백만원)

구분	제 73기	제 72기	제 71기
자산	4,728,331	4,672,362	3,976,286
유동자산	880,920	706,566	769,191
비유동자산	3,847,411	3,965,796	3,207,095
부채	1,913,473	1,965,844	1,658,090
유동부채	796,858	894,814	529,787
비유동부채	1,116,615	1,071,030	1,128,303
자본	2,814,858	2,706,518	2,318,196
자본금	193,800	193,800	193,800
자본잉여금	102,125	102,125	102,125
자본조정	(40,690)	(40,690)	(40,690)
기타포괄손익누계액	278,283	239,973	57,111
이익잉여금	2,281,340	2,211,310	2,005,850
부채와자본총계	4,728,331	4,672,362	3,976,286

### 5. 회사가 대처할 과제

- 인사말 참조

### 6. 이사 및 감사위원회 등의 현황

성명	성별	출생년월	직위	등기임원 여부	상근 여부	담당업무	주요경력	재직기간	임기 만료일	회사와의 거래관계	타법인 겸직현황
윤준성	남	1964년 02월	사장	사내이사	상근	대표이사/ ESG위원회위원	연세대(院) 지질학 학사/석사 · 석탄사업부장 · 인니지역총괄 · 자원부부장	2009. 01.01 ~	2028. 03.27	-	-
민병일	남	1966년 11월	전무	사내이사	상근	CFO	서울대 언어학 학사 · LG전자(주) 금융담당	2018. 12.01 ~	2027. 03.20	-	(주)LX판토스 기타비상무이사/ (주)엘엑스글라스 감사
최성관	남	1973년 02월	기타 비상무 이사	기타 비상무 이사	비상근	기타비상무이사/ 사외이사후보 추천위원회 위원	연세대 경영학 학사 · (前) (주)LG유플러스 금융팀장 · (前) (주)LG 재경팀 · (前) (주)LX세미콘 CFO 상무 · (現) (주)LX홀딩스 CFO 상무	2023. 03.23 ~	2026. 03.22	-	(주)LX홀딩스 사내이사/ (주)LX판토스 기타비상무이사
채수일	남	1963년 12월	이사	사외이사	비상근	사외이사/ 감사위원/ ESG위원회위원	(美)서던캘리포니아대(院) 전자공학 학사/석사 · (美)펜실베이니아대(院) MBA 석사 · 보스턴컨설팅그룹 한국사무소 공동대표 · (現) SK네트웍스(주) 사외이사	2020. 03.26 ~	2026. 03.22	-	SK네트웍스(주) 사외이사
백복현	남	1968년 08월	이사	사외이사	비상근	사외이사/ 감사위원/ ESG위원회위원/ 사외이사후보 추천위원회위원	서울대(院) 경영학 학사/석사 · 캘리포니아대(버클리) 경영학 박사 · (前) 미국 플로리다 주립대 조교수 · (現) 서울대학교 경영학과 교수	2025. 03.28 ~	2028. 03.27	-	SK이노베이션(주) 사외이사
권오준	남	1966년 02월	이사	사외이사	비상근	사외이사/ 감사위원/ ESG위원회위원/ 사외이사후보 추천위원회위원	서울대(院) 법학 학사/석사 · (美)하버드대(院) 법학 석사 · (前) 서울지방법원 판사 · (前) (주)LG 법무준법지원팀장 부사장 · (前) (주)LG화학 법무담당 부사장 · (現) 변호사권오준법률사무소 변호사	2023. 03.23 ~	2026. 03.22	-	삼풍물산(주) 사외이사
손란	여	1963년 09월	이사	사외이사	비상근	사외이사	홍익대 영문학 학사 · (前) 미국대사관 농업무역관 홍보관 · (現) 손스마켓메이커즈 대표	2022. 03.24 ~	2028. 03.27	-	(주)손스마켓 메이커즈 대표
구형서	남	1967년 09월	부사장	미등기	상근	전사경영총괄	성균관대 법학 학사 · (핀)알토대(院) MBA 석사 · 북경지사장 · 석탄2사업부장 · 금속사업부장	2013. 01.01 ~	-	-	-
이창현	남	1970년 02월	전무	미등기	상근	자원사업부장	서강대 경제학 학사 · (핀)알토대(院) MBA 석사 · 석탄1사업부장 · 인니석탄법인장	2016. 01.01 ~	-	-	-
김필용	남	1971년 01월	전무	미등기	상근	법무/ESG담당	서울대 정치학 학사 · (美)서던캘리포니아대(院) 법학 석사 · 행정자치부/통일부 행정사무관 · 서울남부지방법원 판사 · LG디스플레이 국내법무/준법지원담당	2019. 12.01 ~	-	-	-
홍형기	남	1965년 01월	상무	미등기	상근	인니GAM담당	서강대 경영학 학사 · 경영혁신팀장 · 자원·원자재부문경영분석팀장 · 인니석탄법인장 · 석탄개발사업부장	2016. 01.01 ~	-	-	-

※ 2025.12.31 기준

## 6. 이사 및 감사위원회 등의 현황

성명	성별	출생년월	직위	등기임원 여부	상근 여부	담당업무	주요경력	재직기간	임기 만료일	회사와의 거래관계	타법인 겸직현황
백봉렬	남	1969년 08월	상무	미등기	상근	신성장사업부장	· 연세대(院) 경영학 학사/석사 · LG경제연구원 연구위원 · 성장전략실장 · 식량자원사업부장 · 경영전략담당	2017. 01.01 ~	-	-	당진테크미널(주) 대표이사/사내이사 · 에코엔로지스부산 대표이사/사내이사 · 포송그린파워(주) 기타비상무이사
김준형	남	1971년 05월	상무	미등기	상근	인도지역담당	· 중앙대 화공학 학사 · 두바이지사장 · 프로젝트사업부장 · 그린사업부장	2019. 01.01 ~	-	-	-
김상휘	남	1971년 12월	상무	미등기	상근	인니팜담당	· 고려대 통계학 학사 · 팜사업부장 · 인니팜법인장	2020. 01.01 ~	-	-	-
박태준	남	1976년 11월	상무	미등기	상근	산업재TRADING 사업부장	· 서강대 경제학 학사 · 석탄영업1팀장 · 자원TRADING담당	2020. 01.01 ~	-	-	-
조은형	남	1969년 04월	상무	미등기	상근	금융담당	· 연세대 영어영문학 학사 · 금융팀장	2021. 01.01 ~	-	-	-
이상무	남	1976년 07월	상무	미등기	상근	인니지역총괄	· 서울대 지구환경시스템공학 학사 · 석탄개발1팀장 · 에너지개발담당	2021. 01.01 ~	-	-	-
홍승범	남	1978년 08월	상무	미등기	상근	투자사업담당	· 美) 코넬대 정책분석, 경영학 학사 · 美) 에모리대(院) MBA 석사 · LX홀딩스 경영전략담당 · (주)LG 경영전략팀	2022. 11.15 ~	-	-	-
최민	남	1970년 11월	상무	미등기	상근	인니신사업담당	· (印尼) 인도네시아대 언어학 학사 · 인니석탄법인 · 인니업무담당	2022. 01.01 ~	-	-	-
이진영	남	1971년 04월	이사	미등기	상근	중국지역담당	· 한양대 중어중문학 학사 · 산업소재1팀장 · 소재TRADING담당 · 북경지사장	2023. 01.01 ~	-	-	-
홍장표	남	1975년 09월	상무	미등기	상근	인니니켈담당	· 경북대 지질학 학사 · 泰) AIT대 지질공학 석사 · 인니석탄법인 · 인니GAM담당	2023. 01.01 ~	-	-	-
김경우	남	1977년 01월	이사	미등기	상근	자원TRADING 사업부장	· 한양대 지구환경시스템공학 학사 · 석탄개발2팀장 · 인니니켈사업담당 · 금속자원담당	2024. 01.01 ~	-	-	-
김성식	남	1979년 03월	이사	미등기	상근	자원개발1담당	· 고려대 노어노문학 학사 · 니켈사업팀장 · 자원Trading담당	2025. 01.01 ~	-	-	-
김충완	남	1979년 11월	이사	미등기	상근	E TRADING담당	· 부산대 무역학 학사 · 디스플레이솔루션팀장 · IT Trading2팀장	2025. 01.01 ~	-	-	-
이상철	남	1975년 09월	이사	미등기	상근	중동지역담당	· 고려대 화학공학 학사 · 두바이지사장 · 인프라사업담당	2025. 01.01 ~	-	-	-
노재원	남	1974년 04월	이사	미등기	상근	경영전략담당	· 경북대 경영학 학사 · 금융팀장 · 인니경영관리담당	2025. 01.01 ~	-	-	-
이영주	여	1976년 12월	이사	미등기	상근	CHO	· (露) 상트페테르부르크대 · 러시아어학 학사 · 알마티지사장 · 인사팀장	2025. 01.01 ~	-	-	-

※ 2025.12.31 기준

## 7. 대주주 현황

(단위: 주)

주주성명	소유주식수	소유비율	회사와의거래관계	대주주에대한출자현황
(주)LX홀딩스	10,787,300	27.83%	최대주주 본인	無
국민연금공단	3,220,060	8.31%	無	無
하나은행(한화자산-아리랑배당주-ETF)	1,993,686	5.41%	無	無
국민은행(신영자산)	979,988	2.53%	無	無
허정수	385,605	0.99%	無	無

※ 2025.12.31 실질 보유주식수 기준

## 8. 타법인 출자현황

타회사 명칭	투자 및 출자회사	다른회사에 출자한	
	(당사 또는 자회사)	소유주식수(주)	소유비율
LX International (America), Inc.	당사	80,000	100.00%
LX International Japan Ltd.	당사	90,000	100.00%
LX International (HK) Ltd.	당사	195,000	100.00%
LX International (Singapore) Pte. Ltd.	당사	5,000,000	100.00%
LX International (Deutschland) GmbH	당사	9,510	100.00%
LX International (Shanghai) Corp.	당사	-	100.00%
Bowen Investment (Australia) Pty Ltd	당사	29,320,800	100.00%
PT. Batubara Global Energy	당사	10,000,000	100.00%
PT. Ganda Alam Makmur	당사	201,000,000	60.00%
PT. Trans Global Terminal	당사	100,000	100.00%
LX International India Private Limited	당사	4,900,000	100.00%
PT. Green Global Lestari	당사	155,660,658	100.00%
PT. LX International Indonesia	당사	86,622,350	100.00%
PT. Binsar Natorang Energi	당사	7,011,442	95.00%
PT. Global Investment Institusi	당사	116,518	100.00%
Steel Flower Electric & Machinery (Tianjin) Co., Ltd.	당사	-	100.00%
Philco Resources Limited	당사	3,630,000	60.00%
Resources Investment (H.K.) Limited	당사	47,348,950	100.00%
LX International Yakutsk LLC.	당사	-	100.00%
Korea Carbon International Co., Ltd.	당사	6,000	60.00%
Colmineral, S.A. de.C.V.	당사	-	100.00%

※ 타회사는 당사 단독, 당사와 자회사 공동, 자회사 단독으로 발행주식의 10%를 초과하여 소유하고 있는 회사에 한함

## 8. 타법인 출자현황

타회사 명칭	투자 및 출자회사	다른회사에 출자한	
	(당사 또는 자회사)	소유주식수(주)	소유비율
Fertilizer Resources Investment Limited	당 사	92,300,000	100.00%
PT. Kinarya Prima Utama	당 사	12,330	100.00%
PT. Energy Battery Indonesia	당 사	16,110,000	100.00%
PT. Adhi Kartiko Pratama	PT. Energy Battery Indonesia	4,231,395,615	69.57%
당진탱크터미널(주)	당 사	25,240,897	100.00%
Haiphong Steel Flower Electrical & Machinery Company Limited	당 사	-	100.00%
주식회사 에코엔로지스부산	당 사	9,520,000	100.00%
포승그린파워(주)	당 사	8,994,800	100.00%
주식회사 엘엑스클라스	당 사	5,000,000	100.00%
(주)LX판토스	당 사	1,518,000	75.90%
LHC Solar, LLC.	LX International (America) Inc.	-	100.00%
PT. Mega Global Energy	PT. Batubara Global Energy	2,000,000	100.00%
PT. Megaprima Persada	PT. Batubara Global Energy	60,000	75.00%
PT. Parna Agromas	PT. Green Global Lestari	468,880	100.00%
PT. Grand Utama Mandiri	PT. Green Global Lestari	912,632	100.00%
PT. Tintin Boyok Sawit Makmur	PT. Green Global Lestari	636,848	100.00%
PT. Green Global Utama	PT. Green Global Lestari	58,920	100.00%
PT. Energy Metal Indonesia	PT. Batubara Global Energy	10,000	100.00%
Ordos Lezheng Trading Company Limited	Resources Investment (H.K) Limited	-	100.00%
(주)바이오프렌즈	당 사	16,000	10.43%
POSCO-PWPC(Poland Wroclaw Processing Center)	당 사	40,000	40.00%
(주)에이팀벤처스	당 사	280,067	10.91%
GS HP Sunflower Int'l Village Corp.	당 사	-	30.00%
(주)비에스지파트너스	당 사	26,251,350	70.00%
BSG America	(주)비에스지파트너스	1,500	100.00%
엘엑스벤처스신기술사업투자조합 1호	당사 및 (주)LX판토스	10,500,000,000	50.00%
Musandam Power Company SAOC	당 사	12,670,200	18.00%
Gansu Wuwei Cogeneration Power Plant	당 사	-	30.00%
KM Resources Ltd.(Rapu-Rapu)	Philco Resources Limited	5,848,640	70.00%
Shaanxi BBM Biomass Power Generation Co., Ltd	Korea Carbon International Co., Ltd.	-	30.00%
Inner Mongolia BDS Chemical Co., Ltd.	Fertilizer Resources Investment Limited	-	29.00%
브이엘미래환경산업 사무투자합자회사	당 사	5,000,000,000	14.16%
EIC Properties Pte. Ltd.	LX International (Singapore) Pte. Ltd.	5,296,350	15.50%
(주)헬리스타항공	(주)LX판토스	1,245,161	100.00%

타회사 명칭	투자 및 출자회사	다른회사에 출자한	
	(당사 또는 자회사)	소유주식수(주)	소유비율
(주)한울타리	(주)LX판토스	20,000	100.00%
LX PANTOS LOGISTICS (QINGDAO) CO., LTD.	(주)LX판토스	-	100.00%
LX PANTOS LOGISTICS (SHANGHAI) CO., LTD.	(주)LX판토스	-	100.00%
LX PANTOS LOGISTICS (HONGKONG) CO., LTD.	(주)LX판토스	100,000	100.00%
LX PANTOS LOGISTICS TAIWAN CO., LTD.	(주)LX판토스	1,000,000	100.00%
LX PANTOS LOGISTICS (BEIJING) CO., LTD.	(주)LX판토스	-	100.00%
SHANDONG FUTURELINKS CO., LTD.	(주)LX판토스	-	60.00%
PT. LX PANTOS INDONESIA	(주)LX판토스	1,404,627	99.90%
PT. LX PANTOS JAKARTA	(주)LX판토스	10,494	99.00%
LX PANTOS (THAILAND) CO., LTD.	(주)LX판토스	97,600	48.80%
LX PANTOS HOLDINGS (THAILAND) CO., LTD.	(주)LX판토스	48,502	48.50%
LX PANTOS MALAYSIA SDN. BHD.	(주)LX판토스	698,000	100.00%
LX PANTOS (CAMBODIA) CO., LTD.	(주)LX판토스	10,000	100.00%
LX PANTOS AUSTRALIA PTY LTD.	(주)LX판토스	479,282	100.00%
LX PANTOS PHILIPPINES, INC.	(주)LX판토스	1,517,632	100.00%
PT PELAYARAN PUTRA LINTAS MANDIRITAMA	(주)LX판토스	27,839	51.04%
LX PANTOS JAPAN INC.	(주)LX판토스	700	100.00%
LX PANTOS INDIA PVT. LTD.	(주)LX판토스	84,921,206	100.00%
LX PANTOS SOLUTIONS INDIA PVT. LTD.	(주)LX판토스	550,000	100.00%
PANTOS LOGISTICS L.L.C. (DUBAI)	(주)LX판토스	686	49.00%
LX PANTOS ARABIA CO., LTD.	(주)LX판토스	7,500	100.00%
LX PANTOS EGYPT, S.A.E.	(주)LX판토스	14,038	99.26%
LX PANTOS U.K. LTD.	(주)LX판토스	200,000	100.00%
LX PANTOS NETHERLANDS B.V.	(주)LX판토스	20,000	100.00%
LX PANTOS FRANCE S.A.R.L.	(주)LX판토스	1,000	100.00%
LX PANTOS POLAND SP. Z O. O.	(주)LX판토스	29,000	100.00%
LX PANTOS GERMANY GMBH	(주)LX판토스	-	100.00%
LX PANTOS SPAIN, SLU	(주)LX판토스	997	100.00%
LX PANTOS TURKEY LOJISTIK VE TICARET LTD. STI.	(주)LX판토스	40,000	100.00%
LX PANTOS SWEDEN AB.	(주)LX판토스	-	100.00%
LX PANTOS HUNGARY KFT.	(주)LX판토스	-	100.00%
LX PANTOS RUS LLC	(주)LX판토스	-	100.00%
PANTOS LOGISTICS KAZAKHSTAN LTD.	(주)LX판토스	-	100.00%
PANTOS LOGISTICS UKRAINE LTD.	(주)LX판토스	-	100.00%
LX PANTOS AMERICA, INC.	(주)LX판토스	13,200,000	100.00%

※ 타회사는 당사 단독, 당사와 자회사 공동, 자회사 단독으로 발행주식의 10%를 초과하여 보유하고 있는 회사에 한함.

## 8. 타법인 출자현황

타회사 명칭	투자 및 출자회사	다른회사에 출자한	
	(당사 또는 자회사)	소유주식수(주)	소유비율
LX PANTOS MEXICO S.A. DE C.V.	(주)LX판토스	104,348	95.61%
LX PANTOS COLOMBIA S.A.S	(주)LX판토스	2,820,613,960	100.00%
LX PANTOS CHILE SPA	(주)LX판토스	74,950	100.00%
LX PANTOS PANAMA, S.A	(주)LX판토스	100	100.00%
LX PANTOS LOGISTICA DO BRASIL LTDA.	(주)LX판토스	74,071	99.99%
LX PANTOS SOLUCOES LOGISTICAS DO BRASIL LTDA.	(주)LX판토스	14,270,500	100.00%
사이프러스트리 에프피 엔코어 신기술사업투자조합	(주)LX판토스	31,100	39.52%

※ 타회사는 당사 단독, 당사와 자회사 공동, 자회사 단독으로 발행주식의 10%를 초과하여 소유하고 있는 회사에 한함.

## 9. 주요 채권자 등

(단위 : 백만원, 주)

채권자명	채권액	소유주식수	소유비율	비고
산업은행	280,000	-	-	-
신한은행	100,000	-	-	-
CCB	80,000	-	-	-
중국농업은행	50,000	-	-	-
하나은행	50,000	-	-	-
HSBC	50,000	-	-	-
SMBC	40,000	-	-	-
미즈호은행	30,000	-	-	-
한국에너지공단	22,384	-	-	-
계	702,384	-	-	-

## 10. 결산기 후에 생긴 중요한 사항

- 해당사항 없음

## 11. 기타 영업에 관한 중요한 사항

### 1) 영업실적 (요약 손익계산서, 연결 기준)

(단위 : 백만원)

구분	제 73기	제 72기	제 71기
매출액	16,706,310	16,637,573	14,514,350
매출원가	15,328,741	15,130,526	13,138,717
매출총이익	1,377,569	1,507,047	1,375,633
판매비와관리비	1,085,375	1,017,862	942,523
영업이익	292,194	489,185	433,110
영업외손익	(89,344)	(28,763)	(90,312)
법인세차감전순손익	202,850	460,422	342,798
법인세비용	44,588	190,930	149,439
당기순이익	158,262	269,492	193,359
지배기업소유주지분	141,810	175,695	117,083
비지배지분	16,452	93,797	76,276

### 2) 재산상태 (요약 재무상태표, 연결 기준)

(단위 : 백만원)

구분	제 73기	제 72기	제 71기
자산	9,328,303	8,930,866	7,995,341
유동자산	4,684,644	4,576,965	4,033,776
비유동자산	4,643,659	4,353,901	3,961,565
부채	5,792,595	5,611,255	4,920,386
유동부채	3,188,131	3,397,097	2,608,428
비유동부채	2,604,464	2,214,158	2,311,958
자본	3,535,708	3,319,611	3,074,955
자본금	193,800	193,800	193,800
자본잉여금	172,306	174,076	99,651
자본조정	(41,611)	(41,300)	(41,300)
기타포괄손익누계액	277,322	233,774	54,295
이익잉여금	2,170,181	2,099,915	1,965,716
지배회사지분	2,771,998	2,660,265	2,272,162
비지배회사지분	763,710	659,346	802,793
부채와자본총계	9,328,303	8,930,866	7,995,341

## AUDIT REPORT

III. 감사보고서	1. 감사위원회의 감사보고서	25
	2. 독립된 감사인의 감사보고서	26

Future in  
Business Solution

## 1. 감사위원회의 감사보고서

본 감사위원회는 주식회사 LX 인터내셔널의 제73기 사업연도(2025.1.1 ~ 2025.12.31)의 회계 및 업무에 대한 감사를 실시하고 그 결과를 다음과 같이 보고합니다.

### 1. 감사방법의 개요

#### 가. 회계감사

제73기 사업연도의 재무제표·연결재무제표에 대한 회계감사를 위하여 다음과 같은 절차를 실시하였습니다.

첫째, 신뢰할 수 있는 회계정보의 작성 및 공시를 위하여 내부회계관리자로 하여금 내부회계관리제도를 운영하도록 하고 운영실태를 보고 받아 이를 평가하였습니다.

둘째, 회계감사를 위하여 회계에 관한 장부와 관계서류를 열람하고, 재무제표·연결재무제표 및 동 부속명세서를 검토하였으며 필요하다고 인정되는 경우 대조, 실사, 입회, 조회, 기타 적절한 감사절차를 적용하였습니다.

셋째, 분기별 재무제표·연결재무제표와 연간 재무제표·연결재무제표에 대해서는 회계검토기준 및 감사기준을 준수하여 수행한 외부감사인의 검토결과 및 회계감사결과를 각각 보고받고 그 내용을 검토·확인하였습니다.

#### 나. 업무감사

업무감사를 위하여 이사회 및 기타 중요한 회의에 출석하고 필요하다고 인정되는 경우 이사로부터 영업에 관한 보고를 받았으며 중요한 업무에 관한 서류를 열람하고 그 내용을 검토하는 등 적절한 방법을 사용하였습니다.

### 2. 재무제표·연결재무제표에 관한 사항

제73기 사업연도의 재무제표·연결재무제표는 법령, 정관 및 한국채택국제회계기준에 따라 회사의 재무상태, 경영성과, 현금흐름의 내용, 자본의 변동내역을 중요성의 관점에서 적절하게 표시하고 있습니다.

### 3. 이익잉여금처분계산서에 관한 사항

이익잉여금처분계산서는 법령 및 정관에 적합하게 작성되었습니다.

### 4. 영업보고서에 관한 사항

영업보고서는 법령 및 정관에 따라 회사의 현황을 적절하게 표시하고 있습니다.

2026년 2월 24일  
주식회사 LX인터내셔널

감사위원회 위원장 **백복현**  
위원 **채수일**  
위원 **권오준**

## 2. 독립된 감사인의 감사보고서

주식회사 LX인터내셔널  
주주및이사회 귀중

### 감사의견

우리는 주식회사 LX인터내셔널(이하 “회사”)의 재무제표를 감사하였습니다. 동 재무제표는 2025년 12월 31일과 2024년 12월 31일 현재의 재무상태표, 동일로 종료되는 양 보고기간의 손익계산서, 포괄손익계산서, 자본변동표 및 현금흐름표 그리고 중요한 회계정책 정보를 포함한 재무제표의 주석으로 구성되어 있습니다.

우리의 의견으로는 별첨된 회사의 재무제표는 회사의 2025년 12월 31일과 2024년 12월 31일 현재의 재무상태, 동일로 종료되는 양 보고기간의 재무성과 및 현금흐름을 한국채택국제회계기준에 따라 중요성의 관점에서 공정하게 표시하고 있습니다.

우리는 또한 회계감사기준에 따라 내부회계관리제도 설계 및 운영개념체계에 근거한 회사의 2025년 12월 31일 현재의 내부회계관리제도를 감사하였으며, 2026년 3월 17일자 감사보고서에서 적정의견을 표명하였습니다.

### 감사의견근거

우리는 대한민국의 회계감사기준에 따라 감사를 수행하였습니다. 이 기준에 따른 우리의 책임은 이 감사보고서의 재무제표감사에 대한 감사인의 책임 단락에 기술되어 있습니다. 우리는 재무제표감사와 관련된 대한민국의 윤리적 요구사항에 따라 회사로부터 독립적이며, 그러한 요구사항에 따른 기타의 윤리적 책임을 이행하였습니다. 우리가 입수한 감사증거가 감사의견을 위한 근거로서 충분하고 적합하다고 우리는 믿습니다.

### 핵심감사사항

핵심감사사항은 우리의 전문가적 판단에 따라 당기 재무제표감사에서 가장 유의적인 사항들입니다. 해당 사항들은 재무제표 전체에 대한 감사의 관점에서 우리의 의견 형성 시 다루어졌으며, 우리는 이런 사항에 대하여 별도의 의견을 제공하지는 않습니다.

### 종속기업투자 손상검토

#### 가. 핵심감사사항으로 결정한 이유

회사는 2025년 12월 31일 현재 종속기업투자자 3,622,079백만원을 인식하고있습니다. 회사는 매년 종속기업투자의 손상 징후를 점검하고, 손상 징후가 식별된 경우 해당 자산의 회수가능금액을 추정하여 필요시 손상차손을 인식합니다.

회사는 해당 종속기업투자의 손상징후에 대하여 할인된 현금흐름법 등에 근거한 사용가치 계산을 활용해 손상평가를 수행합니다. 사용가치는 할인율, 성장률 및 미래현금흐름 예측 등 회사 경영진의 유의적인 판단과 추정치를 수반하므로 우리는 종속기업투자 손상검토를 핵심감사사항으로 결정하였습니다.

#### 나. 핵심감사사항이 감사에서 다루어진 방법

해당 사항과 관련하여 우리가 수행한 주요 감사절차는 다음과 같습니다.

- 회사의 손상징후에 대한 검토 및 손상평가와 관련된 회사의 정책, 프로세스 및 내부통제 이해 및 평가
- 회사가 손상평가를 위해 활용한 외부전문가의 적격성 및 독립성 평가
- 회사가 손상평가를 위해 활용한 미래예상현금흐름에 대한 질문 및 문서검사
  - 과거 예측치와 실제치를 비교하여 예측 정확도에 대한 소급적 검토
  - 미래현금흐름 추정에 적용된 가정에 대한 질문과 해당 가정의 실현가능성에 대한 독립적인 검토
- 감사인측 내부전문가를 활용하여 가치평가모델에서 사용한 할인율과 가정의 적정성 확인

#### 재무제표에 대한 경영진과 지배기구의 책임

경영진은 한국채택국제회계기준에 따라 이 재무제표를 작성하고 공정하게 표시할 책임이 있으며, 부정이나 오류로 인한 중요한 왜곡표시가 없는 재무제표를 작성하는데 필요하다고 결정한 내부통제에 대해서도 책임이 있습니다.

경영진은 재무제표를 작성할 때, 회사의 계속기업으로서의 존속능력을 평가하고 해당되는 경우, 계속기업 관련 사항을 공시할 책임이 있습니다. 그리고 경영진이 기업을 청산하거나 영업을 중단할 의도가 없는 한, 회계의 계속기업전제의 사용에 대해서도 책임이 있습니다.

지배기구는 회사의 재무보고절차의 감시에 대한 책임이 있습니다.

#### 재무제표감사에 대한 감사인의 책임

우리의 목적은 회사의 재무제표에 전체적으로 부정이나 오류로 인한 중요한 왜곡표시가 없는지에 대하여 합리적인 확신을 얻어 우리의 의견이 포함된 감사보고서를 발행하는데 있습니다. 합리적인 확신은 높은 수준의 확신을 의미하나, 감사기준에 따라 수행된 감사가 항상 중요한 왜곡표시를 발견한다는 것을 보장하지는 않습니다. 왜곡표시는 부정이나 오류로부터 발생할 수 있으며, 왜곡표시가 재무제표를 근거로 하는 이용자의 경제적 의사결정에 개별적으로 또는 집합적으로 영향을 미칠 것이 합리적으로 예상되면, 그 왜곡표시는 중요하다고 간주됩니다.

감사기준에 따른 감사의 일부로서 우리는 감사의 전 과정에 걸쳐 전문가적 판단을 수행하고 전문가적 의구심을 유지하고 있습니다. 또한 우리는:

- 부정이나 오류로 인한 재무제표의 중요왜곡표시위험을 식별하고 평가하며 그러한위험에 대응하는 감사절차를 설계하고 수행합니다. 그리고 감사의견의 근거로서 충분하고적합한 감사증거를 입수합니다. 부정은 공모, 위조, 의도적인 누락, 허위 진술또는 내부통제 무력화가 개입될 수 있기 때문에 부정으로 인한 중요한 왜곡표시를 발견하지 못할 위험은 오류로 인한 위험보다 큽니다.
- 상황에 적합한 감사절차를 설계하기 위하여 감사와 관련된 내부통제를 이해합니다.
- 재무제표를 작성하기 위하여 경영진이 적용한 회계정책의 적합성과 경영진이 도출한 회계추정치와 관련 공시의 합리성에 대하여 평가합니다.

## 2. 독립된 감사인의 감사보고서

- 경영진이 사용한 회계의 계속기업전제의 적절성과, 입수한 감사증거를 근거로 계속기업으로서의 존속능력에 대하여 유의적 의문을 초래할 수 있는 사건이나 상황과 관련된 중요한 불확실성이 존재하는지 여부에 대하여 결론을 내립니다. 중요한 불확실성이 존재한다고 결론을 내리는 경우, 우리는 재무제표의 관련 공시에 대하여 감사보고서에 주의를 환기시키고, 이들 공시가 부적절한 경우 의견을 변형시킬 것을 요구받고 있습니다. 우리의 결론은 감사보고서일까지 입수된 감사증거에 기초하나, 미래의 사건이나 상황이 회사의 계속기업으로서 존속을 중단시킬 수 있습니다.
- 공시를 포함한 재무제표의 전반적인 표시와 구조 및 내용을 평가하고, 재무제표의 기초가 되는 거래와 사건을 재무제표가 공정한 방식으로 표시하고 있는지 여부를 평가합니다.
- 재무제표에 대한 의견을 표명하기 위해 기업의 재무정보 또는 기업의 사업활동과 관련된 충분하고 적합한 감사증거를 입수합니다. 우리는 감사의 지휘, 감독 및 수행에 대한 책임이 있으며 감사의견에 대한 전적인 책임이 있습니다.

우리는 여러 가지 사항들 중에서 계획된 감사범위와 시기 그리고 감사 중 식별된 유의적 내부통제 미비점 등 유의적인 감사의 발견사항에 대하여 지배기구와 커뮤니케이션합니다.

또한 우리는 독립성 관련 윤리적 요구사항들을 준수하고, 우리의 독립성 문제와 관련된다고 판단되는 모든 관계와 기타사항들 및 해당되는 경우 관련 제도적 안전장치를 지배기구와 커뮤니케이션한다는 진술을 지배기구에게 제공합니다.

우리는 지배기구와 커뮤니케이션한 사항들 중에서 당기 재무제표감사에서 가장 유의적인 사항들을 핵심감사사항으로 결정합니다. 법규에서 해당 사항에 대하여 공개적인 공시를 배제하거나, 극히 드문 상황으로 우리가 감사보고서에 해당 사항을 기술함으로 인한 부정적 결과가 해당 커뮤니케이션에 따른 공익적 효익을 초과할 것으로 합리적으로 예상되어 해당 사항을 감사보고서에 커뮤니케이션해서는 안 된다고 결론을 내리는 경우가 아닌 한, 우리는 감사보고서에 이러한 사항들을 기술합니다.

이 감사보고서의 근거가 된 감사를 실시한 업무수행이사는 김기현입니다.

2026년 3월 16일  
 서울시 영등포구 국제금융로 10  
 안진회계법인  
 대표이사 **홍종성**

이 감사보고서는 감사보고서일(2026년 3월 16일) 현재로 유효한 것입니다. 따라서 감사보고서일 후 이 보고서를 열람하는 시점 사이에 첨부된 회사의 재무제표에 중요한 영향을 미칠 수 있는 사건이나 상황이 발생할 수도 있으며 이로 인하여 이 감사보고서가 수정될 수도 있습니다.

## FINANCIAL REPORT

IV. 재무제표	1. 재무상태표	30
	2. 손익계산서	32
	3. 포괄손익계산서	32
	4. 이익잉여금처분계산서	33
	5. 자본변동표	34
	6. 현금흐름표	35

Future in  
 Business Solution

# 1. 재무상태표

제73기말 : 2025년 12월 31일 현재

제72기말 : 2024년 12월 31일 현재

(단위 : 원)

과목	제 73 기	제 72 기
<b>자산</b>		
<b>I. 유동자산</b>	<b>880,919,930,149</b>	<b>706,566,549,405</b>
1. 현금및현금성자산	341,865,512,820	143,179,788,391
2. 단기금융상품	21,195,748,086	21,470,000,000
3. 매출채권	406,597,453,079	395,214,708,595
4. 미수금	20,120,407,513	23,660,491,512
5. 미수수익	1,507,069,496	261,934,100
6. 선급금	410,048,258	258,957,808
7. 선급비용	1,550,735,805	1,545,324,515
8. 기타유동자산	5,094,842,352	3,113,902,497
9. 재고자산	82,578,112,740	100,361,441,987
10. 매각예정비유동자산	-	17,500,000,000
<b>II. 비유동자산</b>	<b>3,847,411,319,664</b>	<b>3,965,795,914,452</b>
1. 투자자산	73,895,953,703	104,676,330,182
2. 종속기업투자	3,622,078,648,717	3,694,564,125,972
3. 관계기업투자	115,381,330,006	136,150,913,272
4. 유형자산	8,844,744,668	10,373,745,124
5. 무형자산	21,729,798,612	14,651,354,751
6. 기타비유동자산	5,480,843,958	5,379,445,151
<b>자산총계</b>	<b>4,728,331,249,813</b>	<b>4,672,362,463,857</b>

(단위 : 원)

과목	제 73 기	제 72 기
<b>부채</b>		
<b>I. 유동부채</b>	<b>796,858,239,170</b>	<b>894,814,606,357</b>
1. 단기차입금	-	150,000,000,000
2. 매입채무	380,908,003,226	316,883,527,290
3. 미지급금	49,534,951,176	89,683,971,805
4. 선수금	76,466,293	314,910,702
5. 예수금	823,836,777	695,448,821
6. 당기법인세부채	-	3,816,487,737
7. 미지급비용	11,114,533,833	21,137,557,442
8. 유동성장기부채	349,964,335,171	307,537,465,201
9. 리스부채	2,723,823,772	3,032,948,437
10. 유동성충당부채	1,712,288,922	1,712,288,922
<b>II. 비유동부채</b>	<b>1,116,615,112,855</b>	<b>1,071,029,656,746</b>
1. 사채	638,910,353,578	459,259,087,826
2. 장기차입금	472,384,201,293	515,014,203,709
3. 이연법인세부채	2,341,392,830	92,618,587,039
4. 총당부채	141,767,115	141,767,115
5. 기타비유동부채	1,370,708,532	1,281,274,690
6. 리스부채	1,466,689,507	2,714,736,367
<b>부채총계</b>	<b>1,913,473,352,025</b>	<b>1,965,844,263,103</b>
<b>자본</b>		
I. 자본금	193,800,000,000	193,800,000,000
II. 자본잉여금	102,124,527,140	102,124,527,140
III. 기타자본	(40,689,708,369)	(40,689,708,369)
IV. 기타포괄손익누계액	278,282,828,037	239,973,718,373
V. 이익잉여금	2,281,340,250,980	2,211,309,663,610
<b>자본총계</b>	<b>2,814,857,897,788</b>	<b>2,706,518,200,754</b>
<b>부채와 자본총계</b>	<b>4,728,331,249,813</b>	<b>4,672,362,463,857</b>

## 2. 손익계산서

제73기: 2025년 1월 1일부터 2025년 12월 31일까지  
 제72기: 2024년 1월 1일부터 2024년 12월 31일까지

(단위: 원)

과목	제 73 기	제 72 기
I. 매출액	3,510,584,973,316	3,649,841,578,121
II. 매출원가	(3,377,166,542,547)	(3,492,277,658,589)
III. 매출총이익	133,418,430,769	157,563,919,532
IV. 판매비와관리비	(163,556,484,596)	(175,553,263,081)
V. 영업이익	(30,138,053,827)	(17,989,343,549)
VI. 영업외손익	118,785,113,960	334,746,106,136
1. 금융수익	139,365,071,476	180,682,241,917
2. 금융원가	(178,623,605,089)	(216,345,047,496)
3. 지분법주식관련손익	153,664,548,288	368,010,915,357
4. 기타영업외손익	4,379,099,285	2,397,996,358
VII. 법인세비용차감전순이익	88,647,060,133	316,756,762,587
VIII. 법인세수익(비용)	52,623,724,808	(68,454,632,609)
IX. 당기순이익	141,270,784,941	248,302,129,978
X. 주당손익		
기본 및 희석주당이익	3,928	6,903

## 3. 포괄손익계산서

제73기: 2025년 1월 1일부터 2025년 12월 31일까지  
 제72기: 2024년 1월 1일부터 2024년 12월 31일까지

(단위: 원)

과목	제 73 기	제 72 기
당기순이익	141,270,784,941	248,302,129,978
기타포괄손익	39,004,716,093	183,181,145,890
후속적으로 당기손익으로 재분류되는 항목:		
1. 현금흐름위험회피파생상품평가손익	563,259,802	-
2. (부의)지분법자본변동	(4,816,212,226)	200,725,760,406
3. 해외사업환산손익	(296,270,197)	(1,479,156,167)
후속적으로 당기손익으로 재분류되는 항목 계	(4,549,222,621)	199,246,604,239
당기손익으로 재분류되지 않는 항목:		
1. 기타포괄손익-공정가치 측정 금융자산평가손익	(24,495,010,232)	(21,791,824,025)
2. 순확정급여부채의 재측정요소	(318,307,578)	(1,145,173,618)
3. 지분법이익잉여금변동	1,013,914,007	1,463,494,017
4. (부의)지분법자본변동	67,353,342,517	5,408,045,277
당기손익으로 재분류되지 않는 항목 계	43,553,938,714	(16,065,458,349)
총포괄이익	180,275,501,034	431,483,275,868

## 4. 이익잉여금처분계산서

제73기: 2025년 1월 1일부터 2025년 12월 31일까지  
 제72기: 2024년 1월 1일부터 2024년 12월 31일까지

(단위: 원)

과목	제 73 기	제 72 기
I. 미처분이익잉여금	141,966,391,370	248,620,450,377
1. 전기이월미처분이익잉여금	-	-
2. 순확정급여부채의 재측정요소	(318,307,578)	(1,145,173,618)
3. 지분법이익잉여금변동	1,013,914,007	1,463,494,017
4. 당기순이익	141,270,784,941	248,302,129,978
II. 임의적립금 등의 이입액	-	-
1. 임의적립금	-	-
III. 이익잉여금 처분액	(141,966,391,370)	(248,620,450,377)
1. 이익준비금	7,193,580,200	7,193,580,400
2. 배당금	71,935,802,000	71,935,804,000
가. 현금배당 (주당배당금(률))		
제73기: 2,000원(40%)	71,935,802,000	71,935,804,000
제72기: 2,000원(40%)		
3. 임의적립금	62,837,009,170	169,491,065,977
IV. 차기이월미처분이익잉여금	-	-

※ 당기 이익잉여금의 처분예정일은 2026년 3월 26일이며, 전기 이익잉여금의 처분확정일은 2025년 3월 28일입니다.

## 5. 자본변동표

제73기: 2025년 1월 1일부터 2025년 12월 31일까지  
 제72기: 2024년 1월 1일부터 2024년 12월 31일까지

(단위: 원)

과목	자본금	자본잉여금	기타자본	기타포괄 손익누계액	이익잉여금	총계
<b>2024년 1월 1일 (전기초)</b>	<b>193,800,000,000</b>	<b>102,124,527,140</b>	<b>(40,689,708,369)</b>	<b>57,110,892,882</b>	<b>2,005,850,695,633</b>	<b>2,318,196,407,286</b>
당기순이익	-	-	-	-	248,302,129,978	248,302,129,978
기타포괄손익:						
(부의)지분법자본변동	-	-	-	206,133,805,683	-	206,133,805,683
해외사업환산손익	-	-	-	(1,479,156,167)	-	(1,479,156,167)
기타포괄손익-공정가치 측정 금융자산 평가손익	-	-	-	(21,791,824,025)	-	(21,791,824,025)
순확정급여부채의 재측정요소	-	-	-	-	(1,145,173,618)	(1,145,173,618)
지분법이익잉여금변동	-	-	-	-	1,463,494,017	1,463,494,017
<b>소계</b>	<b>-</b>	<b>-</b>	<b>-</b>	<b>182,862,825,491</b>	<b>318,320,399</b>	<b>183,181,145,890</b>
<b>총포괄손익</b>	<b>-</b>	<b>-</b>	<b>-</b>	<b>182,862,825,491</b>	<b>248,620,450,377</b>	<b>431,483,275,868</b>
연차배당	-	-	-	-	(43,161,482,400)	(43,161,482,400)
<b>2024년 12월 31일 (전기말)</b>	<b>193,800,000,000</b>	<b>102,124,527,140</b>	<b>(40,689,708,369)</b>	<b>239,973,718,373</b>	<b>2,211,309,663,610</b>	<b>2,706,518,200,754</b>
<b>2025년 1월 1일 (당기초)</b>	<b>193,800,000,000</b>	<b>102,124,527,140</b>	<b>(40,689,708,369)</b>	<b>239,973,718,373</b>	<b>2,211,309,663,610</b>	<b>2,706,518,200,754</b>
당기순이익	-	-	-	-	141,270,784,941	141,270,784,941
기타포괄손익:						
현금흐름위험회피파생상품평가손익	-	-	-	563,259,802	-	563,259,802
(부의)지분법자본변동	-	-	-	62,537,130,291	-	62,537,130,291
해외사업환산손익	-	-	-	(296,270,197)	-	(296,270,197)
기타포괄손익-공정가치 측정 금융자산 평가손익	-	-	-	(24,495,010,232)	-	(24,495,010,232)
순확정급여부채의 재측정요소	-	-	-	-	(318,307,578)	(318,307,578)
지분법이익잉여금변동	-	-	-	-	1,013,914,007	1,013,914,007
<b>소계</b>	<b>-</b>	<b>-</b>	<b>-</b>	<b>38,309,109,664</b>	<b>695,606,429</b>	<b>39,004,716,093</b>
<b>총포괄손익</b>	<b>-</b>	<b>-</b>	<b>-</b>	<b>38,309,109,664</b>	<b>141,966,391,370</b>	<b>180,275,501,034</b>
연차배당	-	-	-	-	(71,935,804,000)	(71,935,804,000)
<b>2025년 12월 31일 (당기말)</b>	<b>193,800,000,000</b>	<b>102,124,527,140</b>	<b>(40,689,708,369)</b>	<b>278,282,828,037</b>	<b>2,281,340,250,980</b>	<b>2,814,857,897,788</b>

## 6. 현금흐름표

제73기: 2025년 1월 1일부터 2025년 12월 31일까지  
 제72기: 2024년 1월 1일부터 2024년 12월 31일까지

(단위: 원)

과목	제 73 (당)기	제 72 (전)기
<b>I. 영업활동으로 인한 현금흐름</b>	<b>301,035,973,575</b>	<b>91,778,416,755</b>
당기순이익	141,270,784,941	248,302,129,978
비현금항목의 조정	(151,385,855,830)	(235,047,563,362)
운전자본의 조정	18,473,699,012	(41,530,433,820)
이자의 수취	8,731,068,572	14,574,044,199
이자의 지급	(64,359,026,275)	(53,117,351,009)
배당금의 수취	360,892,393,413	161,080,305,156
법인세의 납부	(12,587,090,258)	(2,482,714,387)
<b>II. 투자활동으로 인한 현금흐름</b>	<b>(51,526,183,646)</b>	<b>(349,448,339,680)</b>
대여금의 회수	2,195,545,710	37,208,749,594
보증금의 회수	126,764,276	329,335,430
관계기업투자의 처분	-	6,447,000,000
매각예정비유동자산의 처분	17,498,517,517	15,545,400,000
유형자산의 처분	516,068,608	68,471,578
무형자산의 처분	6,163,677,247	2,338,962,367
파생상품의 정산	(3,599,449,941)	(20,019,228,712)
대여금의 대여	(2,761,506,700)	(2,695,310,000)
보증금의 납입(임차)	(454,869,865)	(119,517,446)
종속기업투자의 취득	(59,478,856,800)	(383,941,677,620)
관계기업투자의 취득	(5,830,560,000)	-
유형자산의 취득	(969,968,672)	(3,526,625,338)
무형자산의 취득	(4,931,545,026)	(1,083,899,533)
<b>III. 재무활동으로 인한 현금흐름</b>	<b>(50,851,004,554)</b>	<b>160,614,879,298</b>
금융부채의 차입	615,448,968,400	270,000,000,000
금융부채의 상환	(586,230,330,000)	(58,710,117,910)
리스부채의 상환	(8,133,838,954)	(7,513,520,392)
배당금의 지급	(71,935,804,000)	(43,161,482,400)

## 6. 현금흐름표

제73기: 2025년 1월 1일부터 2025년 12월 31일까지  
 제72기: 2024년 1월 1일부터 2024년 12월 31일까지

(단위: 원)

과목	제 73 (당)기	제 72 (전)기
IV. 현금및현금성자산의 증가(감소)	198,658,785,375	(97,055,043,627)
V. 기초의 현금및현금성자산	143,179,788,391	240,177,109,411
VI. 현금및현금성자산의 환율변동으로 인한 효과	26,939,054	57,722,607
VII. 기말의 현금및현금성자산	341,865,512,820	143,179,788,391

## APPENDIX

V. 별첨	1. 연결재무상태표	38
	2. 연결손익계산서	40
	3. 연결포괄손익계산서	41
	4. 연결자본변동표	42
	5. 연결현금흐름표	43
GLOBAL NETWORK		44

Future in  
Business Solution

# 1. 연결재무상태표

제73기말 : 2025년 12월 31일 현재

제72기말 : 2024년 12월 31일 현재

(단위 : 원)

과목	제 73 기	제 72 기
<b>자산</b>		
<b>I. 유동자산</b>	<b>4,684,644,294,936</b>	<b>4,576,965,059,781</b>
1. 현금및현금성자산	1,423,478,736,828	1,217,957,460,879
2. 단기금융상품	49,261,983,277	30,499,102,936
3. 매출채권	1,669,464,555,637	1,581,198,502,026
4. 계약자산	44,293,231,296	56,096,059,783
5. 미수금	195,196,762,144	152,297,902,508
6. 미수수익	24,254,776,425	17,933,438,150
7. 선급금	112,466,160,378	136,216,159,901
8. 선급비용	118,161,314,026	154,791,333,849
9. 기타유동자산	141,009,924,355	227,916,165,598
10. 재고자산	907,056,850,570	877,646,182,425
11. 매각예정비유동자산	-	124,412,751,726
<b>II. 비유동자산</b>	<b>4,643,658,686,477</b>	<b>4,353,900,556,435</b>
1. 투자자산	410,225,801,801	319,590,788,710
2. 관계기업및공동기업투자	609,739,320,857	682,354,148,785
3. 유형자산	2,053,228,587,076	1,745,474,763,863
4. 투자부동산	58,392,389,927	3,736,170,742
5. 무형자산	1,219,509,847,169	1,279,640,699,200
6. 이연법인세자산	31,225,123,162	48,067,779,388
7. 기타비유동자산	261,337,616,485	275,036,205,747
<b>자산총계</b>	<b>9,328,302,981,413</b>	<b>8,930,865,616,216</b>

(단위 : 원)

과목	제 73 기	제 72 기
<b>부채</b>		
<b>I. 유동부채</b>	<b>3,188,131,192,141</b>	<b>3,397,095,815,278</b>
1. 단기차입금	75,609,204,547	323,576,944,856
2. 매입채무	1,565,879,434,918	1,390,791,967,629
3. 미지급금	336,241,952,006	380,836,826,908
4. 선수금	115,434,017,618	142,431,578,850
5. 예수금	40,846,295,298	34,924,125,583
6. 당기법인세부채	29,888,946,185	76,349,458,110
7. 미지급비용	138,136,229,730	140,120,537,180
8. 유동성장기부채	535,022,713,730	552,182,031,934
9. 선수수익	134,079,920,843	129,359,094,333
10. 예수보증금	10,924,362,667	6,135,918,483
11. 금융리스부채	176,599,155,173	146,086,923,611
12. 매각예정자산관련부채	-	63,056,111,726
13. 유동성충당부채	29,468,959,426	11,244,296,075
<b>II. 비유동부채</b>	<b>2,604,464,189,388</b>	<b>2,214,158,205,829</b>
1. 사채	898,382,375,363	519,203,849,487
2. 장기차입금	1,140,210,512,311	971,071,174,542
3. 퇴직급여부채	14,749,900,035	14,031,598,668
4. 이연법인세부채	198,296,256,124	285,478,217,844
5. 리스부채	239,569,141,232	305,862,582,416
6. 충당부채	101,361,993,649	102,990,895,300
7. 기타비유동부채	11,894,010,674	15,519,887,572
<b>부채총계</b>	<b>5,792,595,381,529</b>	<b>5,611,254,021,107</b>
<b>자본</b>		
I. 자본금	193,800,000,000	193,800,000,000
II. 자본잉여금	172,306,480,060	174,076,301,208
III. 기타자본	(41,611,314,675)	(41,300,239,270)
IV. 기타포괄손익누계액	277,322,351,714	233,773,534,060
V. 이익잉여금	2,170,180,641,286	2,099,915,540,885
<b>지배기업소유주지분</b>	<b>2,771,998,158,385</b>	<b>2,660,265,136,883</b>
<b>비지배주주지분</b>	<b>763,709,441,499</b>	<b>659,346,458,226</b>
<b>자본총계</b>	<b>3,535,707,599,884</b>	<b>3,319,611,595,109</b>
<b>부채와 자본총계</b>	<b>9,328,302,981,413</b>	<b>8,930,865,616,216</b>

## 2. 연결손익계산서

제73기: 2025년 1월 1일부터 2025년 12월 31일까지  
 제72기: 2024년 1월 1일부터 2024년 12월 31일까지

(단위: 원)

과목	제 73 (당)기	제 72 (전)기
<b>I. 매출액</b>	<b>16,706,309,561,513</b>	<b>16,637,572,685,167</b>
<b>II. 매출원가</b>	<b>(15,328,741,295,029)</b>	<b>(15,130,525,526,034)</b>
<b>III. 매출총이익</b>	<b>1,377,568,266,484</b>	<b>1,507,047,159,133</b>
<b>IV. 판매비와관리비</b>	<b>(1,085,374,917,153)</b>	<b>(1,017,861,785,758)</b>
<b>V. 영업이익</b>	<b>292,193,349,331</b>	<b>489,185,373,375</b>
<b>VI. 영업외손익</b>	<b>(89,343,680,363)</b>	<b>(28,763,256,298)</b>
1. 금융수익	318,604,313,948	435,049,679,558
2. 금융원가	(444,772,868,751)	(540,610,907,682)
3. 지분법주식관련손익	133,206,918,987	180,640,126,641
4. 기타영업외손익	(96,382,044,547)	(103,842,154,815)
<b>VII. 법인세비용차감전순이익</b>	<b>202,849,668,968</b>	<b>460,422,117,077</b>
<b>VIII. 법인세비용</b>	<b>(44,587,620,633)</b>	<b>(190,930,396,237)</b>
<b>IX. 당기순이익</b>	<b>158,262,048,335</b>	<b>269,491,720,840</b>
<b>당기순이익의 귀속</b>		
지배기업 소유주지분	141,810,366,263	175,694,960,423
비지배지분	16,451,682,072	93,796,760,417
<b>지배기업소유주지분주당이익</b>		
기본 및 희석주당이익	3,943	4,885

## 3. 연결포괄손익계산서

제73기: 2025년 1월 1일부터 2025년 12월 31일까지  
 제72기: 2024년 1월 1일부터 2024년 12월 31일까지

(단위: 원)

과목	제 73 (당)기	제 72 (전)기
<b>당기순이익</b>	<b>158,262,048,335</b>	<b>269,491,720,840</b>
<b>기타포괄손익</b>	<b>61,644,545,726</b>	<b>238,283,370,532</b>
<b>후속적으로 당기순이익으로 재분류되는 항목:</b>		
1. 현금흐름위험회피파생상품평가손익	(2,394,412,923)	674,176,077
2. (부의)지분법자본변동	13,112,885,941	4,252,106,670
3. 지분법이익잉여금변동	-	(18,698,066)
4. 해외사업환산손익	(15,751,400,953)	243,439,732,689
<b>후속적으로 당기순이익으로 재분류되는 항목 계</b>	<b>(5,032,927,935)</b>	<b>248,347,317,370</b>
<b>당기순이익으로 재분류되지 않는 항목:</b>		
1. 기타포괄손익-공정가치 측정 금융자산평가손익	65,868,364,211	(12,559,026,580)
2. 재평가잉여금	(36,229,034)	-
3. 순확정급여부채의 재측정요소	<b>845,338,484</b>	<b>2,495,079,742</b>
<b>당기순이익으로 재분류되지 않는 항목 계</b>	<b>66,677,473,661</b>	<b>(10,063,946,838)</b>
<b>총포괄이익</b>	<b>219,906,594,061</b>	<b>507,775,091,372</b>
<b>총포괄손익의 귀속</b>		
지배기업 소유주지분	185,751,728,363	356,839,320,798
비지배지분	34,154,865,698	150,935,770,574

## 4. 연결자본변동표

제73기: 2025년 1월 1일부터 2025년 12월 31일까지  
 제72기: 2024년 1월 1일부터 2024년 12월 31일까지

(단위: 원)

과목	자본금	자본잉여금	기타자본	기타포괄 손익누계액	이익잉여금	지배기업 소유주지분	비지배지분	총계
<b>2024년 1월 1일 (전기초)</b>	<b>193,800,000,000</b>	<b>99,650,866,978</b>	<b>(41,300,239,270)</b>	<b>54,295,014,019</b>	<b>1,965,716,222,528</b>	<b>2,272,161,864,255</b>	<b>802,793,029,768</b>	<b>3,074,954,894,023</b>
당기순이익	-	-	-	-	175,694,960,423	175,694,960,423	93,796,760,417	269,491,720,840
기타포괄손익:								
현금흐름위험회피 파생상품평가손익	-	-	-	640,465,250	-	640,465,250	33,710,827	674,176,077
지분법자본변동	-	-	-	4,252,106,670	-	4,252,106,670	-	4,252,106,670
지분법이익잉여금변동	-	-	-	-	(18,698,066)	(18,698,066)	-	(18,698,066)
해외사업환산손익	-	-	-	190,969,726,869	-	190,969,726,869	52,470,005,820	243,439,732,689
기타포괄손익-공정가치측정 금융자산평가손익	-	-	-	(16,383,778,748)	-	(16,383,778,748)	3,824,752,168	(12,559,026,580)
순확정급여부채의 재측정요소	-	-	-	-	1,684,538,400	1,684,538,400	810,541,342	2,495,079,742
<b>소계</b>	<b>-</b>	<b>-</b>	<b>-</b>	<b>179,478,520,041</b>	<b>1,665,840,334</b>	<b>181,144,360,375</b>	<b>57,139,010,157</b>	<b>238,283,370,532</b>
<b>총포괄손익</b>	<b>-</b>	<b>-</b>	<b>-</b>	<b>179,478,520,041</b>	<b>177,360,800,757</b>	<b>356,839,320,798</b>	<b>150,935,770,574</b>	<b>507,775,091,372</b>
자본에 직접 인식된 주주와의 거래:								
연차배당	-	-	-	-	(43,161,482,400)	(43,161,482,400)	(32,952,821,837)	(76,114,304,237)
연결실체의 변동	-	24,258,896	-	-	-	24,258,896	56,991,655,056	57,015,913,952
비지배지분의 취득	-	74,401,175,334	-	-	-	74,401,175,334	(318,421,175,334)	(244,020,000,000)
<b>소계</b>	<b>-</b>	<b>74,425,434,230</b>	<b>-</b>	<b>-</b>	<b>(43,161,482,400)</b>	<b>31,263,951,830</b>	<b>(294,382,342,116)</b>	<b>(263,118,390,286)</b>
<b>2024년 12월 31일 (전기말)</b>	<b>193,800,000,000</b>	<b>174,076,301,208</b>	<b>(41,300,239,270)</b>	<b>233,773,534,060</b>	<b>2,099,915,540,885</b>	<b>2,660,265,136,883</b>	<b>659,346,458,226</b>	<b>3,319,611,595,109</b>
<b>2025년 1월 1일 (당기초)</b>	<b>193,800,000,000</b>	<b>174,076,301,208</b>	<b>(41,300,239,270)</b>	<b>233,773,534,060</b>	<b>2,099,915,540,885</b>	<b>2,660,265,136,883</b>	<b>659,346,458,226</b>	<b>3,319,611,595,109</b>
당기순이익	-	-	-	-	141,810,366,263	141,810,366,263	16,451,682,072	158,262,048,335
기타포괄손익:								
현금흐름위험회피 파생상품평가손익	-	-	-	(2,246,520,413)	-	(2,246,520,413)	(147,892,510)	(2,394,412,923)
재평가잉여금	-	-	-	(25,361,628)	-	(25,361,628)	(10,867,406)	(36,229,034)
지분법자본변동	-	-	-	13,112,885,941	-	13,112,885,941	-	13,112,885,941
해외사업환산손익	-	-	-	(10,163,070,362)	-	(10,163,070,362)	(5,588,330,591)	(15,751,400,953)
기타포괄손익-공정가치측정 금융자산평가손익	-	-	-	42,870,884,116	-	42,870,884,116	22,997,480,095	65,868,364,211
순확정급여부채의 재측정요소	-	-	-	-	392,544,446	392,544,446	452,794,038	845,338,484
<b>소 계</b>	<b>-</b>	<b>-</b>	<b>-</b>	<b>43,548,817,654</b>	<b>392,544,446</b>	<b>43,941,362,100</b>	<b>17,703,183,626</b>	<b>61,644,545,726</b>
<b>총포괄손익</b>	<b>-</b>	<b>-</b>	<b>-</b>	<b>43,548,817,654</b>	<b>142,202,910,709</b>	<b>185,751,728,363</b>	<b>34,154,865,698</b>	<b>219,906,594,061</b>
자본에 직접 인식된 주주와의 거래:								
연차배당	-	-	-	-	(71,935,804,000)	(71,935,804,000)	(43,151,628,590)	(115,087,432,590)
연결실체의 변동	-	(17,375,186)	-	-	-	(17,375,186)	121,345,937,555	121,328,562,369
종속회사 증가 및 지분취득	-	(1,752,445,962)	(311,075,405)	-	(2,006,308)	(2,065,527,675)	(7,986,191,390)	(10,051,719,065)
<b>소계</b>	<b>-</b>	<b>(1,769,821,148)</b>	<b>(311,075,405)</b>	<b>-</b>	<b>(71,937,810,308)</b>	<b>(74,018,706,861)</b>	<b>70,208,117,575</b>	<b>(3,810,589,286)</b>
<b>2025년 12월 31일 (당기말)</b>	<b>193,800,000,000</b>	<b>172,306,480,060</b>	<b>(41,611,314,675)</b>	<b>277,322,351,714</b>	<b>2,170,180,641,286</b>	<b>2,771,998,158,385</b>	<b>763,709,441,499</b>	<b>3,535,707,599,884</b>

## 5. 연결현금흐름표

제73기: 2025년 1월 1일부터 2025년 12월 31일까지  
 제72기: 2024년 1월 1일부터 2024년 12월 31일까지

(단위: 원)

과목	제 73 기	제 72 기
<b>I. 영업활동으로 인한 현금흐름</b>	<b>694,419,646,446</b>	<b>723,748,680,744</b>
당기순이익	158,262,048,335	269,491,720,840
비현금항목의 조정	575,633,060,492	650,218,388,098
운전자본의 조정	(254,146,008)	(122,487,824,260)
이자의 수취	31,360,378,497	35,670,528,256
이자의 지급	(134,836,241,978)	(119,344,642,474)
배당금의 수취	196,308,182,444	113,021,719,679
법인세의 납부	(132,053,635,336)	(102,821,209,395)
<b>II. 투자활동으로 인한 현금흐름</b>	<b>(532,577,960,529)</b>	<b>(252,767,286,584)</b>
장단기금융상품의 감소	117,866,368,780	86,219,671,342
대여금의 회수	943,969,711	15,238,846,384
보증금의 회수	542,333,099	16,011,853,978
장기보유지분상품의 처분	3,194,206,644	-
관계기업및공동기업의 처분	-	6,447,000,000
매각예정비무동자산의 처분	61,858,560,000	15,545,400,000
유형자산의 처분	32,380,198,641	8,324,705,179
무형자산의 처분	6,592,469,620	3,137,868,249
연결범위 변동으로인한순현금유입(유출)	(41,126,958,606)	(125,662,211,255)
장단기금융상품의 증가	(86,719,262,070)	(106,951,602,467)
대여금의 대여	(2,321,751,089)	(2,774,385,603)
보증금의 납입	(937,952,431)	(13,748,798,395)
관계기업및공동기업의 취득	(9,612,135,000)	-
유형자산의 취득	(583,942,106,469)	(106,577,028,268)
무형자산의 취득	(31,924,746,103)	(28,524,670,569)
파생상품의 정산	628,844,744	(19,453,935,159)
<b>III. 재무활동으로 인한 현금흐름</b>	<b>63,147,203,526</b>	<b>(398,095,256,278)</b>
금융부채의 차입	3,734,592,367,926	2,398,374,640,128
금융부채의 상환	(3,437,842,028,447)	(2,290,414,927,064)
리스부채의 지급	(204,958,013,482)	(185,920,665,105)
기타재무활동의 현금유입	99,616,381,147	-
기타재무활동의 현금유출	(15,258,178,619)	(244,020,000,000)
배당금의 지급	(113,003,324,999)	(76,114,304,237)
<b>IV. 현금및현금성자산의 증가(감소)</b>	<b>224,988,889,443</b>	<b>72,886,137,882</b>
<b>V. 기초의 현금및현금성자산</b>	<b>1,217,957,460,879</b>	<b>1,138,908,037,970</b>
매각예정자산집단에 포함된 현금성 자산	-	(4,256,821,040)
<b>VI. 현금및현금성자산의 환율변동으로 인한 효과</b>	<b>(19,467,613,494)</b>	<b>10,420,106,067</b>
<b>VII. 기말의 현금및현금성자산</b>	<b>1,423,478,736,828</b>	<b>1,217,957,460,879</b>

# GLOBAL NETWORK

● 본사·무역법인 ● 해외지사 ● 연락사무소

## Asia · Oceania

Seoul	Hong Kong	Singapore
Tokyo	Shanghai	Beijing
Ordos	Taipei	Shenzhen
Guangzhou	Hochiminh	Jakarta
Bangkok	New Delhi	Mumbai
Yangon	Hanoi	Qingdao
Lanzhou	Manila	Australia

## Europe · CIS

Frankfurt	Moscow	Ashgabat
Yakutsk		

## Middle East · Africa

Dubai	Muscat	Istanbul
-------	--------	----------

## North · South America

Los Angeles



## 주요 투자 Project

니켈	석탄	팜유	철강	석유/가스	발전소	플랜트
① 인도네시아 AKP	① 인도네시아 GAM ② 중국 XINZHEN	① 인도네시아 PAM ② 인도네시아 TBSM ③ 인도네시아 GUM	① 중국 천진 강화기전 ② 베트남 하이퐁 강화기전 ③ 폴란드 PWPC	① 카타르 LNG	① 오만 무산담 화력발전 ② 중국 우웨이 열병합발전 ③ 인도네시아 하상 수력발전	① 중국 내몽고 석탄화공



L I N K

F O R

N E X T