

THE WAY *FORWARD*



서울특별시 영등포구 여의대로 128 LG트윈타워  
TEL 02)3773-1114 [www.lgicorp.com](http://www.lgicorp.com)

**2014**  
**Annual Report**  
영업보고서



# THE WAY ***FORWARD***

미래에 도전하는 Global Business Challenger

## CONTENTS

<b>04</b>	<b>인사말</b>
<b>06</b>	<b>연혁</b>
<b>07</b>	<b>영업보고서</b>
01	회사의 개황
02	영업의 경과 및 성과
03	모회사, 자회사 및 기업결합 사항 등
04	영업실적 및 재산상태
05	회사가 대처할 과제
06	이사 및 감사위원 현황
07	대주주 현황
08	회사, 회사 및 자회사 또는 회사의 자회사의 타회사에 대한 출자현황
09	주요채권자 등
10	결산기 후에 생긴 중요한 사항
11	기타 영업에 관한 중요한 사항
<b>22</b>	<b>감사보고서</b>
01	감사위원회의 감사보고서
02	독립된 감사인의 감사보고서
<b>24</b>	<b>재무제표</b>
01	재무상태표
02	손익계산서
03	포괄손익계산서
04	이익잉여금처분계산서
05	자본변동표
06	현금흐름표
<b>32</b>	<b>별첨</b>
01	연결재무상태표
02	연결손익계산서
03	연결포괄손익계산서
04	연결자본변동표
05	연결현금흐름표
<b>38</b>	<b>Global Network</b>

## 인사말



### 존경하는 주주 여러분!

작년 한 해 동안 저희 LG상사에 대해 한결같은 관심과 성원을 보내주신 주주 여러분께 진심으로 감사 드리며, 을미년(乙未年) 새해에도 건강과 행운이 늘 함께하기를 진심으로 기원합니다.

지난 2014년에는 글로벌 경기 둔화와 자원 가격 하락 등 사업 환경 악화가 지속되면서 상당히 어려운 한 해를 보냈습니다. 이러한 상황 속에서도 LG상사 모든 임직원들은 주주 여러분의 관심과 격려에 보답하기 위해 많은 노력을 기울였습니다.

자원 사업의 체질 및 경쟁력 강화를 위해, 수익성이 악화된 자산은 과감히 정리하고 사업 방향을 재수립하였습니다. 또한, 석탄 사업의 안정적 수익원 확보 차원에서, GS E&R 지분 인수를 완료하고 석탄 공급권을 확보하였습니다. 투르크메니스탄에서는 30억 달러에 이르는 에탄크래커 프로젝트를 수주하였으며, 새로운 성장 동력 확보를 위해 후속 프로젝트 개발을 지속적으로 추진하고 있습니다. 그리고 산업재 Trading 사업은 경쟁력 있는 품목과 기능 중심으로 사업을 재편하는 등 구조 혁신을 단행하였습니다.

또한, 투자 관리 측면에서도 사후적인 조치보다는 사전적인 대응을 강화하는데 초점을 맞춰 프로세스를 재정비하였습니다.

### 존경하는 주주 여러분!

2015년에도 지난 해와 마찬가지로 글로벌 경기 부진과 자원 가격 약세가 지속될 것으로 보입니다. 특히, 지난 해 하반기부터 지속된 '유가 급락' 상황은 글로벌 자원 시장의 변동성을 더욱 확대시키면서, 석유뿐만 아니라 다른 자원 사업에도 상당한 위협으로 작용하고 있습니다.

이러한 어려움 속에서도 우리 LG상사는, 변화와 혁신을 통해 사업 역량을 더욱 강화하고 차별화하여, 어떠한 환경에도 흔들림 없는 건실한 회사로 거듭나고자 합니다.

이를 위해, 자원 사업은 경쟁력 강화 측면에서, 잠재가치가 있는 자산의 '저가 매수' 기회를 모색하되, 투자에 대해서는 보다 신중하게 접근하고 투자 효율성을 강화시켜 나아가겠습니다.

또한, 기존 생산 자산의 운영 효율화를 통해 수익성을 제고하고 석탄 발전소, 물류 인프라 등 Downstream 사업에 참여하여 판매 인프라를 구축하는 데 중점을 두도록 하겠습니다.

그리고 프로젝트 및 산업재 사업은 안정적 수익원으로서의 역할 강화에 초점을 두고, 후속 프로젝트 개발과 안정적인 판매 기반을 구축하기 위해 노력하겠습니다. 투르크메니스탄, 오만 등 경험과 역량이 축적된 지역을 중심으로 '국가 개발형' 프로젝트를 확대하고, 알제리, 미얀마 등 신규 시장에서의 프로젝트 개발을 적극 추진할 계획입니다. 또한, 산업재 사업은 기존의 틀을 넘는 혁신적인 사고와 행동으로 '사업 구조'와 '사업하는 방식'을 변화시켜, 장기적이고 안정적인 '수익 기반'을 만드는 데 집중할 것입니다.

관리 체계 측면에서는, '시스템 경영'을 강화하고 개인의 역량이 아닌 조직 역량과 시스템을 기반으로 하는 사업 운영 체계를 만들도록 하겠습니다. 또한, 급변하는 자원 시장의 변동성에 선제적으로 대응하기 위해, 자원 시장 및 사업 환경에 대한 Monitoring 체계와 전략적인 판단 기능을 강화하고, 투자 사업에 대한 사전/사후 점검 기능을 지속적으로 강화시켜 나아가겠습니다.

### 존경하는 주주 여러분!

반세기가 넘는 기간 동안 LG상사가 많은 어려움을 극복하고 오늘 이 자리에 올 수 있었던 것은 주주 여러분의 든든한 신뢰와 응원이 있었기 때문입니다. 저희 모든 임직원은 올 한 해도 주주 여러분의 기대를 뛰어넘겠다는 각오로 매 순간 혼신의 힘을 다하겠습니다.

2015년에도 주주 여러분의 한결같은 성원을 부탁드립니다. 행운이 늘 함께 하는 한 해가 되시길 기원합니다.

감사합니다.

2015년 3월 13일  
대표이사 송치호  
CEO 송치호

## 연혁

1953. 11.	11.	력키그룹 수출입 전담회사로 락희산업(주) 설립	2012. 03.	07.	5.3억불 규모 투르크메니스탄 정유플랜트 현대화 프로젝트 수주
	11.	제1대 구인회 사장 취임		10.	인도네시아 GAM 유연탄광 인수
1956. 04.		반도상사(주)로 상호 변경		12.	인도네시아 팜오일(CPO) 가공공장 준공
1976. 01.		기업공개		2013. 07.	2.4억불 규모 투르크메니스탄 원유처리 플랜트 수주
	11.	종합무역상사 지정		07.	중국 내몽고 석탄화공 요소플랜트 지분 인수
	11.	무역의 날 1억불 수출의 탑 및 금탑산업훈장 수상		09.	14.8억불 규모 투르크메니스탄 칼키니쉬 가스처리 플랜트 준공
1981. 12.		무역의 날 5억불 수출의 탑 수상		12.	LG상사-GS 컨소시엄, STX에너지 인수
1984. 01.		반도상사(주)에서 력키금성상사(주)로 상호 변경	2014. 05.	06.	34억불 규모 투르크메니스탄 석유화학 플랜트 수주
1991. 11.		무역의 날 30억불 수출의 탑 및 은탑산업훈장 수상		07.	투르크메니스탄 가스탈황설비 생산 항 판매권 확보
1995. 03.		력키금성상사(주)에서 (주)LG상사로 상호변경			중국 내몽고 석탄화공 요소 플랜트 준공 및 상업생산 개시
	11.	무역의 날 금탑산업훈장 수상			
1998. 07.		7억불 규모 카타르 정유플랜트 수주			
1999. 11.		무역의 날 100억불 수출의 탑 수상			
2003. 11.		무역의 날 150억불 수출의 탑 수상			
2004. 05.		1.8억불 규모 오만 폴리프로필렌(Polypropylene) 플랜트 수주			
2005. 08.		카자흐스탄 ADA광구 지분 인수			
2006. 02.		15억불 규모 오만 아로마틱스(Aromatics) 플랜트 수주			
	11.	LG상사와 LG패션으로 인적분할			
	11.	베트남 11-2가스전 상업생산 개시			
2007. 11.		1.7억불 규모 베트남 폴리프로필렌(Polypropylene) 플랜트 수주			
2009. 02.		인도네시아 MPP유연탄광 상업생산 개시			
	02.	오만 웨스트부카(West Bukha) 유전 상업생산 개시			
	11.	인도네시아 팜오일 플랜테이션 사업 진출			
	12.	15억불 규모 투르크메니스탄 가스처리 플랜트 수주			
2010. 04.		카자흐스탄 NW Konys 석유광구 인수			
	06.	아르헨티나 리튬 탐사사업 '살데비다 프로젝트' 참여			
	09.	미국 로즈몬트(Rosemont)동광산 투자			
	09.	중국 강화기전(철강 코일센터) 인수			
2011. 05.		칠레 펠(Fell) 광구 포함 석유광구 3곳 지분 인수			
	09.	중국 내몽고 완투고(Wantugou) 유연탄광 상업 생산 개시			

## 영업보고서

### 01 회사의 개황

#### (1) 회사의 목적

- |   |  |
|---|--|
| 01 수출입업 및 동태행업, 물품매도확약서 발행업                       | 31 기타 박람회, 전시회 등 각종 행사용 임대업 및 행사 주최사업                          |
| 02 외국상사 대리업                                       | 32 도·소매업   |
| 03 상품의 매매업, 위탁매매업, 중개업                            | 33 각종 기념품 제작 및 판매업   |
| 04 상품의 제도가공업                                      | 34 주차장업  |
| 05 식품 및 식품 첨가물의 제조, 냉동, 냉장, 가공, 판매 및 위탁판매와 중개업    | 35 광고업   |
| 06 식품접객업  | 36 신용카드업   |
| 07 노우하우 시스템기술 기타 소프트웨어의 취득, 기획보전, 이용 처분 및 이들의 중개업 | 37 항공기 정비업   |
| 08 각종 통계 및 분석의 처리용역업                              | 38 국내외 부동산 개발업   |
| 09 각종 기계설비, 기타 동산의 임대업                            | 39 통신 판매업  |
| 10 목재 가공업   | 40 택배업   |
| 11 부동산 매매 및 임대차업                                  | 41 인터넷을 통한 상품매매 및 관련 서비스 제공사업                                  |
| 12 축산업  | 42 승용차 및 기타 여객용 자동차, 건설기계, 특장차, 화물 자동차, 특수목적용 자동차와 그 부분품의 수출입업 |
| 13 광산 개발업   | 43 각종 자동차 및 건설기계의 종합 정비업                                       |
| 14 군납업  | 44 교육서비스업(학원의 설립 및 운영)   |
| 15 통관업  | 45 항공기 사용사업  |
| 16 국내외 건설업 및 국내외 공사 수주업                           | 46 도서 판매업  |
| 17 산업설비 수출업                                       | 47 청정개발체제사업 등 기후변화협약 대응사업                                      |
| 18 창고업  | 48 폐기물 처리시설의 설치 및 운영업  |
| 19 운송업, 운송 주선업 및 하역업                              | 49 신·재생 에너지 개발 및 발전사업  |
| 20 금융업 및 보험업                                      | 50 신·재생 에너지 설비 제조, 수입, 판매                                      |
| 21 관광업  | 51 신·재생 에너지 설치 사업  |
| 22 산림 개발업   | 52 가정용품과 기계장비의 수리 및 임대업  |
| 23 해외자원 개발업                                       | 53 석유대체연료 등 녹색에너지 제조, 수출업, 판매업                                 |
| 24 운동설비 및 유원지 운영업                                 | 54 해외항만개발, 운영업   |
| 25 부가가치 통신사업                                      | 55 전 각호에 부대한 일체사업 및 투자   |
| 26 체육시설의 설치, 관리 및 임대 등 운영사업                       |  |
| 27 체육경기대회 주최사업                                    |  |
| 28 공연장의 설치 관리 및 임대 등 운영사업                         |  |
| 29 공연 행사 주최사업                                     |  |
| 30 박물관, 미술관 등의 설치, 관리, 운영 및 행사 주최사업               |  |

# 영업보고서

## (2) 중요한 사업의 내용

### 1 주요사업



#### 석유

- 석유, 가스자원의 탐사 및 개발 참여
- 사업타당성 조사 및 해당광구의 지질특성연구 등 기술적 분석 수행



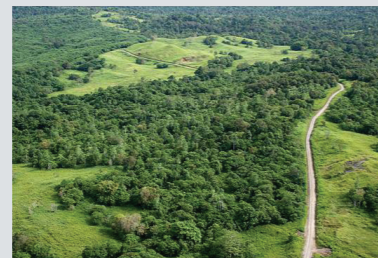
#### 석탄

- 호주, 중국 및 인도네시아 석탄 광산 투자 및 개발 사업
- 석탄 수입 및 삼국간 판매 사업



#### 비철

- 전기동, 알루미늄 등의 비철금속 수출 및 국내수요처 판매
- 동, 보크사이트, 희토류 등의 비철금속 광산 개발 및 투자에 관한 업무수행



#### Green

- 인도네시아 팜오일 사업
- 지류, 농산물 등 Trading 사업



#### IT

- 디스플레이 및 가전부품 공급사업
- LCD Panel, 장비 수출/입 및 삼국간 사업
- IT부품 등 VMI 기능형 사업



#### Auto & Aviation

- 자동차 부품, 금형, 생산용 조립 설비, 내외장 설계 및 엘리베이터 판매 사업
- 헬기/부품 판매 및 정비 서비스



#### Project

- CIS, 중동 지역의 Country Marketing을 통한 프로젝트 사업
- 동남아, 중동, 남미 지역 민자 발전 사업
- 인프라 사업



#### 석유화학

- 메탄올 내수/삼국간 사업
- PE/PP, PET 등 플라스틱 제품 수출/삼국간 사업
- 내몽고 요소비료 사업 투자 및 Off-Take



#### 철강

- 철강 가공공장(코일센터) 운영 사업
- 철강 열연재, 냉연재 수출입/삼국간 사업

## 영업보고서

### 2 주요 투자사업현황

(단위 : 백만원)

투자사업	지역	실지분율	생산물	장부가액('14년未누계)
오만 8 광구	오만	30% (BUKHA 가스전) 50% (WEST BUKHA 유전)	Oil & Gas	71,781
베트남 11-2 광구	베트남	16.13%	Oil & Gas	63,810
Geopark 칠레	칠레	20.00%	Oil & Gas	196,947
Geopark TdF	칠레	31.20%	Oil & Gas	22,274
Geopark 콜롬비아	콜롬비아	20.00%	Oil	13,515
카자흐스탄 ADA 광구	카자흐스탄	35.00%	Oil	80,391
카자흐스탄 Zhambyl 광구	카자흐스탄	2.70%	Oil	46,011
카자흐스탄 NW Konys 광구	카자흐스탄	40.00%	Oil	55,970
카타르 Ras Laffan LNG 사업	카타르	0.28%	LNG	45,853
인도네시아 MPP 유연탄광	인도네시아	75.00%	석탄	13,524
인도네시아 GAM 유연탄광	인도네시아	60.00%	석탄	280,661
중국 내몽고 Wantugou 유연탄광	중국	30.00%	석탄	57,782
호주 Ensham 유연탄광	호주	15.00%	석탄	92,365
볼리비아 Coro Coro 동광산	볼리비아	5.00%	동정광 & 전기동	586
미국 Rosemont 동광산	미국	10.00%	동정광 & 몰리정광	39,584
인도네시아 산업조림	인도네시아	40.00%	우드칩	4,290
인도네시아 팜오일	인도네시아	95.00%	팜오일	105,064

자  
원  
개  
발

(단위 : 백만원)

투자사업	지역	실지분율	생산물	장부가액('14년未누계)
인도네시아 BNE 수력발전	인도네시아	51.00%	전력	4,782
미국 Arizona Roof-top 태양광	미국	100.00%	전력	2,700
러시아 사하공화국 Yakutsk 빌딩	러시아	100.00%	임대	15,757
중국 Tianjin LG Bohai Chemical	중국	10.00%	VCM & 가성소다	10,908
중국 Tianjin LG Dagu Chemical	중국	10.00%	PVC	829
중국 내몽고 석탄화공 요소플랜트	중국	29.00%	요소	97,580
오만 PTA/PET Project	오만	30.00%	PTA/PET	12,980
태국 Dongbu Thai Steel	태국	20.00%	PCM 생산	2,505
중국 천진 강화기전	중국	100.00%	냉연재 가공	5,207
중국 광저우 강화기전	중국	100.00%	냉연재 가공	15,108
인도 POSCO-IPPC	인도	35.00%	냉연재 가공	12,735
폴란드 POSCO-PWPC	폴란드	40.00%	냉연재 가공	5,857
중국 Yantai VMI Hub LG Int'l	중국	100.00%	Hub 기능형 사업	1,070
엘바텍	한국	34.00%	2차전지 전구체	11,220
GS E&R	한국	7.50%	전력 등	66,123

※ 장부가액은 대여금을 포함한 별도 재무제표 기준임.

## 영업보고서

### (3) 영업소 현황

영업소	중요 사업 내용 및 제품	소재지
본사	종합무역, 도소매	서울특별시 영등포구 여의대로 128
청주 항공기 정비공장	물류, 항공기 정비	충북 청원군 내수읍 입상리 산 5-1
구미 사업장	창고임대	경북 칠곡군 석적읍 중리 399-2
파주 사업장	창고임대	경기 파주시 월롱면 엘지로 245

### (4) 종업원 현황

(2014년 12월 31일 현재, 단위: 명)

구분	일반사무직	기타	계
남	391	39	430
여	142	3	145
계	533	42	575

### (5) 주식에 관한 사항

#### 1 발행한 주식의 종류와 수

(단위: 백만원, 주)

주식의 종류	주식수	금액	구성비	비고
기명식 보통주	38,760,000	193,800	100%	-
계	38,760,000	193,800	100%	

### 2 자본금 변동 내역

(단위: 백만원, 주)

년월일	주식의 종류	주식수	변동금액	변동후자본금	변동내역
1990.08.21	보통주	15,168,000	9,840	75,840	유상증자
1992.02.28	보통주	15,471,360	1,517	77,357	주식배당
1992.08.01	보통주	15,696,160	1,124	78,481	합병증자
1992.10.08	보통주	15,634,929	(-)306	78,175	자본감소
1993.03.06	보통주	19,765,677	20,654	98,829	유상증자
1995.02.28	보통주	20,160,990	1,977	100,805	주식배당
1995.10.08	보통주	26,660,990	32,500	133,305	유상증자
1997.02.28	보통주	29,327,089	13,330	146,635	주식배당
1999.07.08	보통주	50,000,000	103,365	250,000	유상증자
1999.12.14	보통주	68,000,000	90,000	340,000	유상증자
2006.11.03	보통주	38,760,000	(-)146,200	193,800	회사분할

### 3 일반사항

결산일	12월 31일	
주주명부 폐쇄 기간	1월 1일부터 1월 31일까지	기준일 12월 31일
공고신문	한국경제신문, 경향신문	
주권의 종류	기명식 보통주 1주권, 5주권, 10주권, 50주권, 100주권, 500주권, 1,000주권, 10,000주권 (총 8종)	
주주업무 대행기관	대리인의 명부	한국예탁결제원
	사무취급장소	서울시 영등포구 여의2길 22-1 (증권대행팀)

### (6) 사채에 관한 사항

(단위: 백만원)

종류	발행일	발행금액	이자율	잔액	상환일	비고
제112회 무보증공모	2012.03.08	50,000	4.11%	50,000	2015.03.08	-
제113회 무보증공모	2012.10.16	40,000	3.24%	40,000	2015.10.16	-
제114회 무보증공모	2013.02.28	40,000	3.05%	40,000	2018.02.28	-
계		130,000		130,000		

## 영업보고서

### 02 영업의 경과 및 성과

#### (1) 주요사업부문별 판매실적

(단위: 백만원)

구분	판매현황	판매 구분	금 액	
			제 62기	제 61기
자원·원자재 부문		내수	525,822	484,703
		수출	549,280	868,529
		기타	18,218	25,148
		계	1,093,320	1,378,380
산업재 1부문		내수	12,224	6,353
		수출	1,546,979	1,683,150
		기타	36,758	39,476
		계	1,595,961	1,728,979
산업재 2부문		내수	208,989	260,927
		수출	797,062	2,155,270
		기타	81,170	32,237
		계	1,087,221	2,448,434
합계		내수	747,035	751,983
		수출	2,893,321	4,706,949
		기타	136,146	96,861
		계	3,776,502	5,555,793

#### (2) 신규 투자 및 자금조달현황

(단위: 백만원)

신규투자	금액	내역	조달원천
GS E&R	63,951	발전 사업 등	외부 차입 및 자체 조달
계	63,951		

### 03 모회사, 자회사 및 기업결합 사항 등

#### (1) 모회사 현황

- 해당사항 없음

#### (2) 자회사 현황

(단위: 외화 천 / 원화 백만원)

상호	자회사		주요업종	당사와의 관계		
	소재지	자본금		소유주식수	소유비율	거래관계
LG Int'l(America),Inc.	U.S.A	USD 13,798	무역업	80,000	100.00%	수출입
LG Int'l(Japan) Ltd.	JAPAN	JPY 90,000	무역업	90,000	100.00%	수출입
LG Int'l(H.K) Ltd.	HONGKONG	USD 10,000	무역업	77,968	100.00%	수출입
LG Int'l(S'pore) Pte Ltd.	SINGAPORE	USD 2,853	무역업	5,000,000	100.00%	수출입
LG Int'l(Deutschland) GmbH	GERMANY	EUR 9,510	무역업	9,510	100.00%	수출입
LG Int'l(China) Ltd.	CHINA	CNY 50,655	무역업	-	100.00%	수출입
LGI(Aust) Pty Ltd.	AUSTRALIA	AUD 26,497	탄광, 유연탄	5,496,881	100.00%	해외자원개발
LG Int'l Investments (Canada) Ltd.	CANADA	CAD 8,200	유연탄	8,199,888	100.00%	해외자원개발
LG Int'l Yakutsk	RUSSIA	RUB 129,318	부동산개발업	-	100.00%	해외부동산개발
Colmineral, S.A.D.E.C.V	MEXICO	MXN 59	철광석	-	100.00%	해외자원개발
Yantai VMI Hub LG Int'l	CHINA	CNY 6,465	Hub 기능형 사업	-	100.00%	수출입
Hebei Youneng Trading Co., Ltd	CHINA	CNY 19,975	광산물수출입	-	100.00%	수출입
PT. Batubara Global Energy	INDONESIA	IDR 91,860,000	유연탄	10,000,000	100.00%	해외자원개발
PT. Indonesia Renewable Resources	INDONESIA	IDR 677,067,584	산업조림	64,994,100	100.00%	해외자원개발
PT. Green Global Lestari	INDONESIA	IDR 531,973,640	팜오일	56,234,000	100.00%	해외자원개발
Resource Investment(H.K.) Ltd.	HONGKONG	USD 47,349	유연탄	47,348,950	100.00%	해외자원개발
Steel Flower Electric Machinery(Guangzhou) Co. Ltd.	CHINA	CNY 84,053	철강재가공업	-	100.00%	수출입
Steel Flower Electric Machinery(Tianjin) Co. Ltd.	CHINA	CNY 22,650	철강재가공업	-	100.00%	수출입
Fertilizer Resource Investment Ltd.	HONGKONG	USD 92,300	비료업	92,300,000	100.00%	수출입
LG International (India) Ltd.	INDIA	INR 49,000	무역업	4,899,999	100.00%	수출입
Philco Resources Ltd.	MALAYSIA	USD 6,050	동광산	3,630,000	60.00%	해외자원개발
PT. Ganda Alam Makmur	INDONESIA	IDR 335,000	유연탄	201,000	60.00%	해외자원개발
Korea Carbon International Co., Ltd	HONGKONG	USD 10	신재생발전소	6,000	60.00%	해외자원개발
PT. Binsar Natorang Energi	INDONESIA	IDR 106,573,500	수력발전	543,525	51.00%	해외자원개발



## 영업보고서

### (3) 모,자회사에 대한 임원 겸직 현황

- 해당사항 없음

## 04 영업실적 및 재산상태

### (1) 영업실적(요약 손익계산서)

(단위: 백만원)

구분	제 62기	제 61기	제 60기
매출액	3,776,502	5,555,793	5,945,490
매출원가	3,474,848	5,198,450	5,498,979
매출총이익	301,654	357,343	446,511
판매비와관리비	205,637	273,847	287,805
영업이익	96,017	83,496	158,706
영업외손익	(-)113,429	(-)39,405	235,959
법인세차감전순손익	(-)17,412	44,091	394,665
법인세비용	12,373	12,391	57,184
당기순이익	(-)29,785	31,700	337,481

### (2) 재산상태(요약 재무상태표)

(단위: 백만원)

구분	제 62기	제 61기	제 60기
자산	2,933,572	3,093,789	3,188,100
유동자산	1,050,958	1,150,008	1,345,113
비유동자산	1,882,614	1,943,781	1,842,987
부채	1,515,950	1,621,982	1,724,884
유동부채	755,964	811,678	975,450
비유동부채	759,986	810,304	749,434
자본	1,417,622	1,471,807	1,463,216
자본금	193,800	193,800	193,800
자본잉여금	102,124	102,124	102,124
자본조정	(-)968	(-)968	(-)968
기타포괄손익누계액	35,082	48,901	51,859
이익잉여금	1,087,584	1,127,950	1,116,400
부채와자본총계	2,933,572	3,093,789	3,188,100

## 05 회사가 대처할 과제

- 인사말 참조

## 06 이사 및 감사위원 현황

구분	성명	직책	담당업무 또는 주된직업	회사와의 거래관계	비고
상임	宋 致 浩	사내이사	(주)LG상사 대표이사	無	
비상임	趙 俊 鎬	기타비상무이사	(주)LG 대표이사	"	이사회위원장
	鄭 雲 午	사외이사	서울대학교 경영학과 교수	"	감사위원장
	金 東 昱	사외이사	현대엔지니어링 고문(비상근)	"	감사위원
	韓 敏	사외이사	이화여자대학교 법학전문대학원 교수	"	감사위원
	金 正 寬	사외이사	법무법인 태평양 고문	"	

※14년 말 기준

## 07 대주주 현황

(단위: 주)

주주성명	소유주식수	소유비율	회사와의 거래관계	대주주에 대한 출자현황	비고
국민연금공단	4,863,117	12.55%	無	無	
미래에셋자산운용	1,773,330	4.58%	"	"	
구본준	1,165,829	3.01%	"	"	
구본길	1,040,090	2.68%	"	"	
구본무	869,790	2.24%	"	"	

※2014.12.31 실질 보유주식수 기준

## 영업보고서

### 08 회사, 회사 및 자회사 또는 회사의 자회사의 타회사에 대한 출자현황

(단위: 주)

타회사 명칭	투자 및 출자회사 (당사 또는 자회사)	다른회사에 출자한	
		소유주식수(주)	소유비율
LG Int'l(America),Inc.	당사	80,000	100.00%
LG Int'l(Japan) Ltd.	당사	90,000	100.00%
LG Int'l(H.K) Ltd.	당사	77,968	100.00%
LG Int'l(S'pore) Pte Ltd.	당사	5,000,000	100.00%
LG Int'l(Deutschland) GmbH	당사	9,510	100.00%
LG Int'l(China) Corp.	당사	-	100.00%
LGI(Aust) Pty Ltd.	당사	5,496,881	100.00%
LG Int'l Investments(Canada) Ltd.	당사	8,199,888	100.00%
Yantai VMI Hub LG Int'l	당사	-	100.00%
LG Int'l Yakutsk	당사	-	100.00%
Hebei Youneng Trading Co., Ltd	당사	-	100.00%
Steel Flower Electric Machinery(Guangzhou) Co. Ltd.	당사	-	100.00%
Steel Flower Electric Machinery(Tianjin) Co. Ltd.	당사	-	100.00%
Mongolia Resources Investment Ltd.	당사	1,141,112	100.00%
PT. Batubara Global Energy	당사	10,000,000	100.00%
PT. Indonesia Renewable Resources	당사	64,994,100	100.00%
PT. Green Global Lestari	당사	56,234,000	100.00%
Resource Investment(H.K.) Ltd.	당사	47,348,950	100.00%
Colmineral,S.A.D.E.C.V	당사	-	100.00%
Fertilizer Resource Investment Ltd.	당사	92,300,000	100.00%
LG International (India) Ltd.	당사	4,899,999	100.00%
LHC Solar LLC	LG Int'l(America),Inc.	-	100.00%
Nanjing LG Int'l VMI Co., Ltd.	LG Int'l(China) Corp.	-	100.00%
LG International (Shanghai) Ltd.	LG Int'l(China) Corp.	-	100.00%
PT. Mega Global Energy	PT. Batubara Global Energy	2,000,000	100.00%
Resource Investment(Marree) Pty Ltd.	LGI(Aust) Pty Ltd.	1,316,000	100.00%
PT. Parna Agromas	PT. Green Global Lestari	445,436	95.00%
LG Int'l Saudi LLC	당사	450,000	90.00%
PT. Mega Prima Persada	PT. Batubara Global Energy	60,000	75.00%
KM Resources Inc.	Philco Resources Ltd.	31,710,140	70.00%

타회사 명칭	투자 및 출자회사 (당사 또는 자회사)	다른회사에 출자한	
		소유주식수(주)	소유비율
PT. Ganda Alam Makmur	당사	201,000	60.00%
Korea Carbon International Co., Ltd	당사	6,000	60.00%
Philco Resources Ltd.	당사	3,630,000	60.00%
PT. Binsar Natorang Energi	당사	543,525	51.00%
United Copper & Moly LLC	당사	-	50.00%
홍국하이클래스 사모특별자산투자신탁 E-1호	당사	-	50.00%
Galaz & Company LLP	당사	-	40.00%
POSCO-Poland Wroclaw Processing Center Sp.zo.o	당사	40,000	40.00%
PT. Metra Duta Lestari	PT. Indonesia Renewable Resources	835,112	40.00%
POS - India Steel Processing Center Private Ltd.	당사	40,271,861	35.00%
엘바텍	당사	2,244,000	34.00%
살데비다코리아주식회사	당사	630,000	33.33%
GS-HP Sunflower International Village Corp.	당사	-	30.00%
Oman International Petrochemical Industry Company	당사	4,747,338	30.00%
Kernhem B.V.	당사	54	30.00%
Inner Mongolia Boyuan Coal Chemical Industry Co.Ltd	Resource Investment (H.K.) Ltd.	-	30.00%
Shaanxi BBM Biomass Power Generation Co., Ltd	Korea Carbon International Co., Ltd	-	30.00%
Inner Mongolia BDS Chemical Co., Ltd	Fertilizer Resource Investment Ltd.	-	29.00%
Ventilation Systems JSC	당사	2,501,000	25.01%
LG Holdings(H.K) Ltd.	당사	51,000,000	25.00%
Comox J.V. (Canada Raven)	LG Int'l Investments (Canada) Ltd.	-	25.00%
Geopark Chile S.A.	당사	22,500,000	20.00%
Dongbu Thai Steel Co.,Ltd	당사	680,000	20.00%
Geopark Colombia Cooperate U.A.	당사	-	20.00%
Shinil-Todimax J.V.	당사	-	19.00%
E.I.C Properties Pte Ltd.	LG Int'l(S'pore) Pte Ltd.	5,296,350	15.50%
Geopark TdF S.A.	당사	162,791	14.00%
Firm ADA OIL LLP	당사	-	12.50%
Minera Corocobre S.A	당사	-	11.10%

## 영업보고서

### 09 주요채권자 등

(단위 : 백만원, 주)

채권자명	채권액	소유주식수	소유비율	비고
한국수출입은행	670,049	-	-	-
한국산업은행	103,650	-	-	-
한국석유공사	32,881	-	-	-
한국광물자원공사	22,639	-	-	-
크레디아그리콜	10,885	-	-	-
산림조합중앙회	5,808	-	-	-
계	845,912			

### 10 결산기 후에 생긴 중요한 사항

- 해당사항 없음

### 11 기타 영업에 관한 중요한 사항

#### (1) 영업실적(요약 연결손익계산서)

(단위 : 백만원)

구분	제 62기	제 61기	제 60기
매출액	11,372,193	12,072,686	12,793,756
매출원가	10,873,219	11,582,847	12,178,105
매출총이익	498,974	489,839	615,651
판매비와관리비	327,000	391,554	410,164
영업이익	171,974	98,285	205,487
영업외손익	(-)159,341	(-)23,822	94,449
법인세차감전순손익	12,633	74,463	299,936
법인세비용	26,408	30,373	70,664
당기순이익	(-)13,775	44,090	229,272
지배기업소유주지분	(-)13,193	48,154	221,693
비지배지분	(-)582	(-)4,064	7,579

#### (2) 재산상태(요약 연결재무상태표)

(단위 : 백만원)

구분	제 62기	제 61기	제 60기
자산	4,896,828	4,877,003	4,957,522
유동자산	2,830,187	2,799,017	2,935,563
비유동자산	2,066,641	2,077,986	2,021,959
부채	3,331,597	3,263,506	3,341,909
유동부채	2,352,148	2,245,308	2,423,239
비유동부채	979,449	1,018,198	918,670
자본	1,565,231	1,613,497	1,615,613
자본금	193,800	193,800	193,800
자본잉여금	101,949	101,949	101,949
자본조정	(-)1,579	(-)1,579	(-)1,579
기타포괄손익누계액	31,385	56,718	77,665
이익잉여금	1,101,155	1,124,951	1,096,948
지배회사지분	1,426,710	1,475,839	1,468,783
비지배회사지분	138,521	137,658	146,830
부채와자본총계	4,896,828	4,877,003	4,957,522

# 감사보고서

## 01 감사위원회의 감사보고서

본 감사위원회는 제62기 사업연도(2014년 1월 1일부터 2014년 12월 31일까지)의 회계 및 업무에 대한 감사를 실시하고, 그 결과를 다음과 같이 보고합니다.

### (1) 감사방법의 개요

회계감사를 위하여 회계에 관한 장부와 관계 서류를 열람하고, 재무제표 및 동 부속명세서를 검토하였습니다. 또한 회계법인의 감사절차와 감사결과에 대해서 검토하였으며, 감사를 실시함에 있어서 필요하다고 인정되는 경우 대조·실사입회·조회·기타 적절한 감사절차를 적용하였습니다. 업무 감사를 위하여 이사회 및 기타 중요한 회의에 출석하고, 필요하다고 인정되는 경우 이사로부터 영업에 관한 보고를 받았으며, 중요한 업무에 관한 서류를 열람하고 그 내용을 검토하는 등 적절한 방법을 사용하였습니다.

### (2) 대차대조표 및 손익계산서에 관한 사항

대차대조표와 손익계산서는 법령 및 정관에 따라 회사의 재산 및 손익상태를 적정하게 표시하고 있습니다.

### (3) 이익잉여금처분계산서(案)에 관한 사항

이익잉여금처분계산서(案)은 법령 및 정관에 적합하게 작성되어 있습니다.

### (4) 영업보고서에 관한 사항

영업보고서는 법령 및 정관에 따라 회사의 상황을 정확하게 표시하고 있습니다.

2015년 2월 12일  
주식회사 LG상사

감사위원회 위원장 정운오  
위원 김동욱  
위원 한민

## 02 독립된 감사인의 감사보고서

주식회사 LG상사  
주주 및 이사회 귀중

2015년 3월 5일

### 재무제표에 대한 보고

우리는 별첨된 주식회사 LG상사의 재무제표를 감사하였습니다. 해당 재무제표는 2014년 12월 31일과 2013년 12월 31일 현재의 재무상태표, 동일로 종료되는 양 보고기간의 손익계산서, 포괄손익계산서, 자본변동표 및 현금흐름표 그리고 유의적 회계정책에 대한 요약과 기타의 설명정보로 구성되어 있습니다.

### 재무제표에 대한 경영진의 책임

경영진은 한국채택국제회계기준에 따라 이 재무제표를 작성하고 공정하게 표시할 책임이 있으며, 부정이나 오류로 인한 중요한 왜곡표시가 없는 재무제표를 작성하는데 필요하다고 결정한 내부통제에 대해서도 책임이 있습니다.

### 감사인의 책임

우리의 책임은 우리가 수행한 감사를 근거로 해당 재무제표에 대하여 의견을 표명하는데 있습니다. 우리는 한국회계감사기준에 따라 감사를 수행하였습니다. 이 기준은 우리가 윤리적 요구사항을 준수하며 재무제표에 중요한 왜곡표시가 없는지에 대한 합리적인 확신을 얻도록 감사를 계획하고 수행할 것을 요구하고 있습니다.

감사는 재무제표의 금액과 공시에 대한 감사증거를 입수하기 위한 절차의 수행을 포함합니다. 절차의 선택은 부정이나 오류로 인한 재무제표의 중요한 왜곡표시위험에 대한 평가 등 감사인의 판단에 따라 달라집니다. 감사인은 이러한 위험을 평가할 때 상황에 적합한 감사절차를 설계하기 위하여 기업의 재무제표 작성 및 공정한 표시와 관련된 내부통제를 고려합니다. 그러나 이는 내부통제의 효과성에 대한 의견을 표명하기 위한 것이 아닙니다. 감사는 또한 재무제표의 전반적 표시에 대한 평가뿐 아니라 재무제표를 작성하기 위하여 경영진이 적용한 회계정책의 적합성과 경영진이 도출한 회계추정치의 합리성에 대한 평가를 포함합니다. 우리가 입수한 감사증거가 감사의견을 위한 근거로서 충분하고 적합하다고 우리는 믿습니다.

### 감사의견

우리의 의견으로는 회사의 재무제표는 주식회사 LG상사의 2014년 12월 31일과 2013년 12월 31일 현재의 재무상태, 동일로 종료되는 양 보고기간의 재무성과 및 현금흐름을 한국채택국제회계기준에 따라 중요성의 관점에서 공정하게 표시하고 있습니다.

### 기타사항

비교표시된 2013년 재무제표는 종전 회계감사기준에 따라 감사를 수행하였습니다.

이 감사보고서는 감사보고서일 현재로 유효한 것입니다. 따라서 감사보고서일 후 이 보고서를 열람하는 시점 사이에 첨부된 회사의 재무제표에 중요한 영향을 미칠 수 있는 사건이나 상황이 발생할 수도 있으며 이로 인하여 이 감사보고서가 수정될 수도 있습니다.

서울시 영등포구 여의공원로 111  
한영회계법인  
대표이사 권승화

# 재무제표

## 01 재무상태표

제 62(당) 기말 2014년 12월 31일 현재  
제 61(전) 기말 2013년 12월 31일 현재

(단위 : 원)

과목	주석	제 62(당기)	제 61(전기)
<b>자산</b>			
<b>I. 유동자산</b>			
1. 현금및현금성자산	4, 5, 25, 26	368,566,152,864	223,224,480,099
2. 단기금융상품	4, 25, 26	64,006,292,619	182,239,131,462
3. 매출채권	4, 12, 20, 25, 26	374,227,293,684	588,661,244,339
4. 미수금	4, 6, 12, 25, 26	13,879,567,166	16,623,609,656
5. 미수수익	4, 12, 25, 26	32,384,868,678	29,980,343,996
6. 선급금		21,542,251,115	17,091,016,777
7. 선급비용		9,127,565,269	10,495,105,163
8. 위험회피파생상품자산	4, 6, 25, 26	3,577,223,070	2,911,708,682
9. 기타유동자산	4, 5, 12	10,414,523,222	2,332,721,965
10. 재고자산	7	151,810,918,571	76,448,453,678
11. 매각예정비유동자산	27	1,420,562,500	-
<b>II. 비유동자산</b>		<b>1,882,614,457,649</b>	<b>1,943,781,290,051</b>
1. 투자자산	4, 8, 12, 20, 25, 26	457,445,000,402	392,807,827,591
2. 종속기업투자 및 관계기업투자	9, 20	1,053,513,725,217	1,120,346,833,360
3. 유형자산	10	35,881,734,600	40,574,664,839
4. 투자부동산	10	23,401,916,118	24,058,834,765
5. 무형자산	11	164,720,787,024	255,360,415,157
6. 이연법인세자산	22	143,997,315,254	106,898,033,593
7. 기타비유동자산	4, 5, 12	3,653,979,034	3,734,680,746
<b>자산총계</b>		<b>2,933,571,676,407</b>	<b>3,093,789,105,868</b>
<b>부채</b>			
<b>I. 유동부채</b>			
1. 단기차입금	4, 13, 25, 26	19,205,607,949	142,451,030,617
2. 매입채무	4, 20	408,858,311,682	439,203,058,929

(단위 : 원)

과목	주석	제 62(당기)	제 61(전기)
3. 미지급금	4, 6	54,756,657,582	54,630,657,825
4. 선수금		12,080,770,193	6,511,099,819
5. 예수금	4	1,069,572,745	979,393,765
6. 당기법인세부채	22	5,451,864,770	-
7. 미지급비용	4	11,079,761,976	13,188,270,789
8. 유동성장기부채	4, 13, 25, 26	232,459,926,341	146,987,849,800
9. 위험회피파생상품부채	4, 6, 25	1,193,793,690	3,991,305,905
10. 예수보증금	4	9,807,331,448	3,735,190,133
<b>II. 비유동부채</b>		<b>759,986,421,384</b>	<b>810,303,748,050</b>
1. 사채	4, 13, 25, 26	39,875,466,702	129,606,539,164
2. 장기차입금	4, 13, 25, 26	703,383,668,206	664,052,150,638
3. 퇴직급여부채	19	11,072,094,563	10,033,976,335
4. 기타비유동부채	4	5,655,191,913	6,611,081,913
<b>부채총계</b>		<b>1,515,950,019,760</b>	<b>1,621,981,605,632</b>
<b>자본</b>			
<b>I. 자본금</b>	<b>14</b>	<b>193,800,000,000</b>	<b>193,800,000,000</b>
<b>II. 자본잉여금</b>	<b>14</b>	<b>102,124,527,140</b>	<b>102,124,527,140</b>
<b>III. 기타자본</b>	<b>14</b>	<b>(968,417,769)</b>	<b>(968,417,769)</b>
<b>IV. 기타포괄손익누계액</b>	<b>14</b>	<b>35,082,408,963</b>	<b>48,900,919,619</b>
<b>V. 이익잉여금</b>	<b>14</b>	<b>1,087,583,138,313</b>	<b>1,127,950,471,246</b>
<b>자본총계</b>		<b>1,417,621,656,647</b>	<b>1,471,807,500,236</b>
<b>부채와 자본총계</b>		<b>2,933,571,676,407</b>	<b>3,093,789,105,868</b>

## 재무제표

### 02 손익계산서

제 62(당)기 2014년 1월 1일부터 2014년 12월 31일까지  
제 61(전기) 2013년 1월 1일부터 2013년 12월 31일까지

(단위 : 원)

과목	주석	제 62(당)기	제 61(전기)
I. 매출액	3, 16, 23	3,776,501,601,379	5,555,792,617,809
II. 매출원가	18, 23	(3,474,848,166,555)	(5,198,449,865,906)
III. 매출총이익		301,653,434,824	357,342,751,903
IV. 판매비와관리비	17, 18, 19	(205,636,330,188)	(273,847,185,234)
V. 영업이익		96,017,104,636	83,495,566,669
VI. 영업외손익		(113,428,800,285)	(39,404,907,135)
1. 금융수익	4, 20	240,276,453,612	245,115,363,477
2. 금융원가	4, 20	(198,335,883,516)	(225,099,738,682)
3. 기타영업외손익	21	(155,369,370,381)	(59,420,531,930)
VII. 법인세비용차감전순이익(손실)		(17,411,695,649)	44,090,659,534
VIII. 법인세비용	22	(12,373,029,570)	(12,390,170,910)
IX. 당기순이익(손실)		(29,784,725,219)	31,700,488,624
X. 주당이익	14		
기본 및 희석주당이익		(770)	820

### 03 포괄손익계산서

제 62(당)기 2014년 1월 1일부터 2014년 12월 31일까지  
제 61(전기) 2013년 1월 1일부터 2013년 12월 31일까지

(단위 : 원)

과목	주석	제 62(당)기	제 61(전기)
당기순이익(손실)		(29,784,725,219)	31,700,488,624
기타포괄손익		(12,803,343,670)	(3,779,536,782)
후속적으로 당기손익으로 재분류되는 항목			
매도가능금융자산평가손익	14	(13,818,510,656)	(2,958,449,031)
당기손익으로 재분류되지 않는 항목			
순확정급여부채의 재측정요소	19	1,015,166,986	(821,087,751)
총포괄이익(손실)		(42,588,068,889)	27,920,951,842

## 재무제표

### 04 이익잉여금처분계산서

제 62(당)기 2014년 1월 1일부터 2014년 12월 31일까지 처분예정일 : 2015년 3월 13일  
제 61(전)기 2013년 1월 1일부터 2013년 12월 31일까지 처분확정일 : 2014년 3월 14일

(단위 : 원)

과목	제 62(당)기	제 61(전)기
<b>I. 미처분이익잉여금</b>	<b>1,041,105,154,983</b>	<b>1,082,632,265,386</b>
1. 전기이월미처분이익잉여금	1,069,874,713,216	1,051,752,864,513
2. 순확정급여부채의 재측정요소	1,015,166,986	(821,087,751)
3. 당기순이익(손실)	(29,784,725,219)	31,700,488,624
<b>II. 이익잉여금 처분액</b>	<b>(12,757,552,170)</b>	<b>(12,757,552,170)</b>
1. 이익준비금	1,159,777,470	1,159,777,470
2. 배당금 <주식 15>	11,597,774,700	11,597,774,700
가. 현금배당(주당배당금(률))		
제62기 : 300원(6%)	11,597,774,700	11,597,774,700
제61기 : 300원(6%)		
<b>III. 차기이월미처분이익잉여금</b>	<b>1,028,347,602,813</b>	<b>1,069,874,713,216</b>

### 05 자본변동표

제 62(당)기 2014년 1월 1일부터 2014년 12월 31일까지  
제 61(전)기 2013년 1월 1일부터 2013년 12월 31일까지

(단위 : 원)

과목	자본금	자본잉여금	기타자본	기타포괄 손익누계액	이익잉여금	총계
<b>2013년 1월 1일 (전기초)</b>	<b>193,800,000,000</b>	<b>102,124,527,140</b>	<b>(968,417,769)</b>	<b>51,859,368,650</b>	<b>1,116,400,694,873</b>	<b>1,463,216,172,894</b>
당기순이익	-	-	-	-	31,700,488,624	31,700,488,624
매도가능금융자산평가손익	-	-	-	(2,958,449,031)	-	(2,958,449,031)
순확정급여부채의 재측정요소	-	-	-	-	(821,087,751)	(821,087,751)
총포괄손익	-	-	-	(2,958,449,031)	30,879,400,873	27,920,951,842
연차배당(주식15)	-	-	-	-	(19,329,624,500)	(19,329,624,500)
<b>2013년 12월 31일 (전기말)</b>	<b>193,800,000,000</b>	<b>102,124,527,140</b>	<b>(968,417,769)</b>	<b>48,900,919,619</b>	<b>1,127,950,471,246</b>	<b>1,471,807,500,236</b>
<b>2014년 1월 1일 (당기초)</b>	<b>193,800,000,000</b>	<b>102,124,527,140</b>	<b>(968,417,769)</b>	<b>48,900,919,619</b>	<b>1,127,950,471,246</b>	<b>1,471,807,500,236</b>
당기순손실	-	-	-	-	(29,784,725,219)	(29,784,725,219)
매도가능금융자산평가손익	-	-	-	(13,818,510,656)	-	(13,818,510,656)
순확정급여부채의 재측정요소	-	-	-	-	1,015,166,986	1,015,166,986
총포괄손익	-	-	-	(13,818,510,656)	(28,769,558,233)	(42,588,068,889)
연차배당(주식15)	-	-	-	-	(11,597,774,700)	(11,597,774,700)
<b>2014년 12월 31일 (당기말)</b>	<b>193,800,000,000</b>	<b>102,124,527,140</b>	<b>(968,417,769)</b>	<b>35,082,408,963</b>	<b>1,087,583,138,313</b>	<b>1,417,621,656,647</b>

## 재무제표

### 06 현금흐름표

제 62(당)기 2014년 1월 1일부터 2014년 12월 31일까지  
제 61(전)기 2013년 1월 1일부터 2013년 12월 31일까지

(단위 : 원)

과목	주식	제 62(당)기	제 61(전)기
<b>I. 영업활동으로 인한 현금흐름</b>		<b>269,243,164,615</b>	<b>(3,231,226,813)</b>
당기순이익(손실)		(29,784,725,219)	31,700,488,624
비현금항목의 조정	28	190,002,478,086	151,023,995,354
운전자본의 조정	28	83,882,377,586	(76,188,809,947)
이자의 수취		24,306,790,201	22,378,441,112
이자의 지급		(33,619,872,889)	(28,504,936,452)
배당금의 수취		69,348,777,458	33,582,160,643
법인세의 납부		(34,892,660,608)	(137,222,566,147)
<b>II. 투자활동으로 인한 현금흐름</b>		<b>(1,660,295,269)</b>	<b>(166,576,459,647)</b>
장단기금융상품의 감소		180,000,000,000	200,000,000,000
유형자산의 처분		548,394,998	1,019,833,417
무형자산의 처분		40,027,000	-
관계기업 및 종속기업투자의 처분		30,274,123,258	1,831,226,828
대여금의 회수		15,791,896,576	494,419,760
보증금의 회수		651,759,507	394,818,124
기타투자자산의 처분		59,566,219	19,515,289
장단기금융상품의 증가		(60,000,000,000)	(184,185,694,058)
유형자산의 취득		(2,169,094,421)	(5,094,955,382)
무형자산의 취득		(27,608,353,584)	(31,209,983,614)
관계기업 및 종속기업투자의 취득		(42,354,928,034)	(121,936,737,579)
매도가능금융자산의 취득		(66,123,373,642)	(55,650,000)
대여금의 대여		(30,376,419,603)	(24,680,473,351)
보증금의 증가		(324,976,343)	(3,151,924,801)
기타투자자산의 취득		(68,917,200)	(20,854,280)

(단위 : 원)

과목	주식	제 62(당)기	제 61(전)기
<b>III. 재무활동으로 인한 현금흐름</b>		<b>(122,253,227,729)</b>	<b>36,101,358,676</b>
금융부채의 차입		755,066,572,758	1,912,028,898,156
금융부채의 상환		(865,722,025,787)	(1,857,553,804,980)
배당금의 지급		(11,597,774,700)	(19,329,624,500)
기타재무활동의 현금유입		-	955,890,000
<b>IV. 현금및현금성자산의 증가(감소)</b>		<b>145,329,641,617</b>	<b>(133,706,327,784)</b>
<b>V. 기초의 현금및현금성자산</b>		<b>223,224,480,099</b>	<b>356,935,104,985</b>
<b>VI. 현금및현금성자산의 환율변동으로 인한 효과</b>		<b>12,031,148</b>	<b>(4,297,102)</b>
<b>VII. 기말의 현금및현금성자산</b>		<b>368,566,152,864</b>	<b>223,224,480,099</b>



# 별첨

## 01 연결재무상태표

제 62 기 2014년 12월 31일 현재  
제 61 기 2013년 12월 31일 현재

(단위 : 원)

과목	주식	제 62(당기)	제 61(전기)
<b>자산</b>			
<b>I. 유동자산</b>			
1. 현금및현금성자산	4, 5, 25, 26, 28	479,922,899,438	384,819,518,515
2. 단기금융상품	4, 12, 25, 26	84,367,955,997	211,977,646,252
3. 매출채권	4, 12, 23, 25, 26	1,053,119,362,740	1,180,858,351,512
4. 미수금	4, 6, 12, 25, 26	43,815,619,073	208,982,831,571
5. 미수수익	4, 12, 26	17,894,061,154	18,796,347,440
6. 선급금		57,307,394,778	58,954,795,096
7. 선급비용		12,698,666,195	17,525,214,913
8. 위험회피파생상품자산	4, 6, 25, 26	6,418,116,517	7,800,453,735
9. 기타유동자산		25,721,964,377	19,944,795,693
10. 재고자산	7	1,047,286,099,443	689,356,723,845
11. 매각예정비유동자산	27	1,634,364,417	-
<b>II. 비유동자산</b>			
1. 투자자산	4, 8, 23, 25, 26	303,017,010,991	261,386,499,593
2. 관계기업투자	8	621,219,935,260	664,669,144,738
3. 유형자산	9	96,305,490,746	88,852,964,297
4. 투자부동산	9	30,231,585,430	35,941,949,087
5. 무형자산	10	805,003,455,572	868,600,589,383
6. 생물자산	11	50,726,398,333	44,125,676,238
7. 이연법인세자산	22	153,419,491,813	110,263,456,445
8. 기타비유동자산	5	6,717,971,377	4,145,623,200
<b>자산총계</b>		<b>4,896,827,843,651</b>	<b>4,877,002,581,553</b>
<b>부채</b>			
<b>I. 유동부채</b>			
1. 단기차입금	4, 13, 25, 26	462,529,408,725	676,520,928,772
2. 매입채무	4, 23, 25, 26	1,475,614,566,274	1,238,980,735,281
3. 미지급금	4, 6, 25, 26	90,267,809,946	108,254,362,681
4. 선수금		21,302,606,012	10,701,533,116
5. 예수금	4	14,961,546,170	15,134,297,691

(단위 : 원)

과목	주식	제 62(당기)	제 61(전기)
6. 당기법인세부채		10,520,998,200	10,274,444,980
7. 미지급비용	4	13,909,696,609	22,007,995,556
8. 유동성장기부채	4, 13, 25, 26	232,459,926,341	146,987,849,800
9. 선수수익		5,336,812	29,016,512
10. 위험회피파생상품부채	4, 6, 26	20,729,713,608	12,621,264,374
11. 예수보증금	4	9,845,723,264	3,795,258,169
<b>II. 비유동부채</b>		<b>979,449,229,034</b>	<b>1,018,197,784,438</b>
1. 사채	4, 13, 25, 26	39,875,466,702	129,606,539,164
2. 장기차입금	4, 13, 25, 26	822,253,288,083	777,188,926,093
3. 퇴직급여부채	20	13,242,414,684	11,892,076,150
4. 이연법인세부채	22	94,427,027,823	89,960,589,180
5. 총당부채	14	3,956,709,405	2,806,585,124
6. 기타비유동부채	4	5,694,322,337	6,743,068,727
<b>부채총계</b>		<b>3,331,596,560,995</b>	<b>3,263,505,471,370</b>
<b>자본</b>			
<b>I. 자본금</b>			
	15	193,800,000,000	193,800,000,000
<b>II. 자본잉여금</b>			
	15	101,949,317,453	101,949,317,453
<b>III. 기타자본</b>			
	15	(1,578,948,670)	(1,578,948,670)
<b>IV. 기타포괄손익누계액</b>			
	15	31,385,437,536	56,717,501,565
<b>V. 이익잉여금</b>			
	15	1,101,154,635,701	1,124,951,040,087
지배기업소유주지분		1,426,710,442,020	1,475,838,910,435
비지배지분		138,520,840,636	137,658,199,748
<b>자본총계</b>		<b>1,565,231,282,656</b>	<b>1,613,497,110,183</b>
<b>부채와자본총계</b>		<b>4,896,827,843,651</b>	<b>4,877,002,581,553</b>

## 별첨

### 02 연결손익계산서

제 62 기 2014년 1월 1일부터 2014년 12월 31일까지  
제 61 기 2013년 1월 1일부터 2013년 12월 31일까지

(단위 : 원)

과목	주식	제 62(당)기	제 61(전)기
I. 매출액	3, 17, 23	11,372,192,849,605	12,072,685,790,470
II. 매출원가	19, 23	(10,873,218,363,516)	(11,582,846,877,515)
III. 매출총이익		498,974,486,089	489,838,912,955
IV. 판매비와관리비	18, 19, 20	(327,000,349,422)	(391,553,713,941)
V. 영업이익		171,974,136,667	98,285,199,014
VI. 영업외손익		(159,341,199,548)	(23,822,429,563)
1. 금융수익	4, 21	271,461,680,765	345,156,973,735
2. 금융원가	4, 21	(316,567,394,830)	(385,851,022,320)
3. 지분법주식관련 손익	8, 21	(7,973,805,417)	(29,870,277,866)
4. 기타영업외손익	21	(106,261,680,066)	46,741,896,888
VII. 법인세비용차감전순이익		12,632,937,119	74,462,769,451
VIII. 법인세비용	22	(26,407,712,232)	(30,372,829,730)
IX. 당기순이익		(13,774,775,113)	44,089,939,721
당기순이익의 귀속:			
지배기업소유주지분		(13,192,478,991)	48,153,743,774
비지배지분		(582,296,122)	(4,063,804,053)
지배기업소유주지분주당이익:			
기본주당순이익	15	(341)	1,246
희석주당순이익	15	(341)	1,246

### 03 연결포괄손익계산서

제 62 기 2014년 1월 1일부터 2014년 12월 31일까지  
제 61 기 2013년 1월 1일부터 2013년 12월 31일까지

(단위 : 원)

과목	주식	제 62(당)기	제 61(전)기
당기순이익(손실)		(13,774,775,113)	44,089,939,721
기타포괄손익			
후속적으로 당기손익으로 재분류되는 항목			
1. 매도가능금융자산평가손익	8	(13,429,485,672)	(2,915,212,214)
2. 지분법자본변동	8	(15,037,758,204)	5,570,610,460
3. 부의지분법자본변동	8	(6,890,608,899)	(8,163,007,457)
4. 해외사업환산손익		15,072,333,067	(17,036,011,780)
후속적으로 당기손익으로 재분류되는 항목 계		(20,285,519,708)	(22,543,620,991)
당기손익으로 재분류되지 않는 항목			
1. 순확정급여부채의 재측정요소		1,042,523,637	(821,087,751)
2. 재평가차액		-	561,185,141
당기손익으로 재분류되지 않는 항목 계		1,042,523,637	(259,902,610)
기타포괄손익 계		(19,242,996,071)	(22,803,523,601)
총포괄이익(손실)		(33,017,771,184)	21,286,416,120
총포괄손익의 귀속:			
지배기업 소유주지분		(37,484,401,170)	26,385,262,137
비지배지분		4,466,629,986	(5,098,846,017)

## 별첨

### 04 연결자본변동표

제 62 기 2014년 1월 1일부터 2014년 12월 31일까지  
제 61 기 2013년 1월 1일부터 2013년 12월 31일까지

(단위 : 원)

과목	자본금	자본잉여금	기타자본	기타포괄 손익누계액	이익잉여금	지배기업 소유주지분	비지배지분	총계
2013년 1월 1일(전기초)	193,800,000,000	101,949,317,453	(1,578,948,670)	77,664,895,451	1,096,948,002,282	1,468,783,266,516	146,829,796,948	1,615,613,063,464
당기순이익	-	-	-	-	48,153,743,774	48,153,743,774	(4,063,804,053)	44,089,939,721
기타포괄손익:								
매도가능금융자산평가손익	-	-	-	(2,915,212,214)	-	(2,915,212,214)	-	(2,915,212,214)
순확정급여부채의 재측정요소	-	-	-	-	(821,087,751)	(821,087,751)	-	(821,087,751)
지분법자본변동	-	-	-	5,570,610,460	-	5,570,610,460	-	5,570,610,460
부의지분법자본변동	-	-	-	(8,163,007,457)	-	(8,163,007,457)	-	(8,163,007,457)
재평가차액	-	-	-	561,185,141	-	561,185,141	-	561,185,141
해외사업환산손익	-	-	-	(16,000,969,816)	-	(16,000,969,816)	(1,035,041,964)	(17,036,011,780)
소계	-	-	-	(20,947,393,886)	(821,087,751)	(21,768,481,637)	(1,035,041,964)	(22,803,523,601)
총포괄손익	-	-	-	(20,947,393,886)	47,332,656,023	26,385,262,137	(5,098,846,017)	21,286,416,120
자본에 직접 인식된 주주와의 거래:								
연차배당(주식 16)	-	-	-	-	(19,329,624,500)	(19,329,624,500)	(2,873,136,000)	(22,202,760,500)
연결실체의 변동	-	-	-	-	-	-	(1,199,615,183)	(1,199,615,183)
기타	-	-	-	-	6,282	6,282	-	6,282
2013년 12월 31일(전기말)	193,800,000,000	101,949,317,453	(1,578,948,670)	56,717,501,565	1,124,951,040,087	1,475,838,910,435	137,658,199,748	1,613,497,110,183
2014년 1월 1일(당기초)	193,800,000,000	101,949,317,453	(1,578,948,670)	56,717,501,565	1,124,951,040,087	1,475,838,910,435	137,658,199,748	1,613,497,110,183
당기순손실	-	-	-	-	(13,192,478,991)	(13,192,478,991)	(582,296,122)	(13,774,775,113)
기타포괄손익:								
매도가능금융자산평가손익	-	-	-	(13,429,485,672)	-	(13,429,485,672)	-	(13,429,485,672)
순확정급여부채의 재측정요소	-	-	-	-	1,040,141,850	1,040,141,850	2,381,787	1,042,523,637
지분법자본변동	-	-	-	(15,037,758,204)	-	(15,037,758,204)	-	(15,037,758,204)
부의지분법자본변동	-	-	-	(6,890,608,899)	-	(6,890,608,899)	-	(6,890,608,899)
해외사업환산손익	-	-	-	10,025,788,746	-	10,025,788,746	5,046,544,321	15,072,333,067
소계	-	-	-	(25,332,064,029)	1,040,141,850	(24,291,922,179)	5,048,926,108	(19,242,996,071)
총포괄손익	-	-	-	(25,332,064,029)	(12,152,337,141)	(37,484,401,170)	4,466,629,986	(33,017,771,184)
자본에 직접 인식된 주주와의 거래:								
연차배당(주식 16)	-	-	-	-	(11,597,774,700)	(11,597,774,700)	(11,019,910,400)	(22,617,685,100)
연결실체의 변동	-	-	-	-	-	-	7,415,921,302	7,415,921,302
기타	-	-	-	-	(46,292,545)	(46,292,545)	-	(46,292,545)
2014년 12월 31일(당기말)	193,800,000,000	101,949,317,453	(1,578,948,670)	31,385,437,536	1,101,154,635,701	1,426,710,442,020	138,520,840,636	1,565,231,282,656

### 05 연결현금흐름표

제 62 기 2014년 1월 1일부터 2014년 12월 31일까지  
제 61 기 2013년 1월 1일부터 2013년 12월 31일까지

(단위 : 원)

과목	주식	제 62(당)기	제 61(전기)
<b>I. 영업활동으로 인한 현금흐름</b>		<b>348,366,137,329</b>	<b>(173,501,605,742)</b>
당기순이익(손실)		(13,774,775,113)	44,089,939,721
비현금항목의 조정	28	252,384,594,501	221,027,431,458
운전자본의 조정	28	145,289,864,036	(287,039,654,704)
이자외의 수취		27,043,743,462	30,137,420,886
이자외의 지급		(47,375,364,747)	(45,740,585,530)
배당금의 수취		37,995,361,037	10,515,604,509
법인세의 납부		(53,197,285,847)	(146,491,762,082)
<b>II. 투자활동으로 인한 현금흐름</b>		<b>(23,042,146,763)</b>	<b>(235,248,392,289)</b>
장단기금융상품의 감소		184,444,105,900	203,918,187,680
대여금의 회수		34,928,131,362	38,963,904,754
보증금의 회수		2,135,285,667	10,650,851,814
관계기업 및 종속기업주식의 처분		17,339,080,568	1,800,000,000
유형자산의 처분		833,713,760	965,500,930
무형자산의 처분		60,815,915	74,583,720
기타투자자산의 처분		59,566,219	-
장단기금융상품의 증가		(66,016,022,051)	(189,187,091,378)
대여금의 대여		(37,462,013,836)	(67,477,557,239)
보증금의 납입(임차)		(2,360,955,242)	(6,204,310,038)
매도가능금융자산의 취득		(66,123,373,642)	(1,210,579,810)
관계기업 및 종속기업주식의 취득		(26,568,804,454)	(120,574,571,708)
유형자산의 취득		(8,821,707,118)	(9,074,001,068)
무형자산의 취득		(48,919,260,125)	(89,321,720,973)
생물자산의 취득		(6,566,680,561)	(8,564,848,498)
기타투자자산의 취득		(68,917,200)	(6,740,475)
사업결합으로 인한 순현금유입		64,888,075	-
<b>III. 재무활동으로 인한 현금흐름</b>		<b>(237,003,574,006)</b>	<b>239,289,188,957</b>
금융부채의 차입		4,645,103,362,644	5,295,078,028,043
금융부채의 상환		(4,859,489,251,550)	(5,033,586,078,586)
배당금의 지급		(22,617,685,100)	(22,202,760,500)
<b>IV. 현금및현금성자산의 증가</b>		<b>88,320,416,560</b>	<b>(169,460,809,074)</b>
<b>V. 기초의 현금및현금성자산</b>		<b>384,819,518,515</b>	<b>534,260,400,624</b>
<b>VI. 현금및현금성자산의 환율변동으로 인한 효과</b>		<b>6,782,964,363</b>	<b>20,019,926,965</b>
<b>VII. 기말의 현금및현금성자산</b>		<b>479,922,899,438</b>	<b>384,819,518,515</b>

## Global Network 법인 및 지사/연락사무소



### Asia

Seoul	Hong Kong	Singapore	Tokyo	Shanghai	Beijing
Erdos	Chongqing	Shenzhen	Guangzhou	Taipei	Jakarta
Bangkok	Hochiminh	Wuhan	Qingdao	Dalian	Yangon
Hanoi	Manila	Kuala Lumpur	Osaka	New Delhi	Mumbai

### Middle East / Africa

Dubai	Tehran	Amman	Algiers	Johannesburg
-------	--------	-------	---------	--------------

### Europe / CIS

Frankfurt	Moscow	Ashgabat	Istanbul	Almaty	Kiev
Vladivostok	Yakutsk	Nizhny	Warsaw		

### North-South America / Oceania

Los Angeles	Sao Paulo	Santiago
-------------	-----------	----------